

목 차

분 기 보 고 서	1
【대표이사 등의 확인】	2
I. 회사의 개요	3
1. 회사의 개요	3
2. 회사의 연혁	4
3. 자본금 변동사항	4
4. 주식의 총수 등	5
5. 정관에 관한 사항	6
II. 사업의 내용	7
1. 사업의 개요	7
2. 주요 제품 및 서비스	7
3. 원재료 및 생산설비	8
4. 매출 및 수주상황	10
5. 위험관리 및 파생거래	11
6. 주요계약 및 연구개발활동	14
7. 기타 참고사항	15
III. 재무에 관한 사항	21
1. 요약재무정보	21
2. 연결재무제표	24
가. 연결 재무상태표	24
나. 연결 포괄손익계산서	25
다. 연결 자본변동표	26
라. 연결 현금흐름표	26
3. 연결재무제표 주식	28
4. 재무제표	41
가. 재무상태표	41
나. 포괄손익계산서	42
다. 자본변동표	42
라. 현금흐름표	43
5. 재무제표 주식	45
6. 배당에 관한 사항	55
7. 증권의 발행을 통한 자금조달에 관한 사항	55
7-1. 증권의 발행을 통한 자금조달 실적	55
7-2. 증권의 발행을 통해 조달된 자금의 사용실적	56
8. 기타 재무에 관한 사항	56
IV. 이사의 경영진단 및 분석의견	59
V. 회계감사인의 감사의견 등	60
1. 외부감사에 관한 사항	60
2. 내부통제에 관한 사항	61
VI. 이사회 등 회사의 기관에 관한 사항	63
1. 이사회에 관한 사항	63
2. 감사제도에 관한 사항	65
3. 주주총회 등에 관한 사항	67
VII. 주주에 관한 사항	69
VIII. 임원 및 직원 등에 관한 사항	71

1. 임원 및 직원 등의 현황.....	71
2. 임원의 보수 등	73
IX. 계열회사 등에 관한 사항.....	77
X. 대주주 등과의 거래내용	78
XI. 그 밖에 투자자 보호를 위하여 필요한 사항	79
1. 공시내용 진행 및 변경사항	79
2. 우발부채 등에 관한 사항.....	79
3. 제재 등과 관련된 사항	79
4. 작성기준일 이후 발생한 주요사항 등 기타사항	79
XII. 상세표.....	81
1. 연결대상 종속회사 현황(상세).....	81
2. 계열회사 현황(상세)	81
3. 타법인출자 현황(상세).....	81
【 전문가의 확인 】	82
1. 전문가의 확인.....	82
2. 전문가와의 이해관계	82

분기보고서

(제 68 기 3분기)

사업연도 2025년 01월 01일 부터
 2025년 09월 30일 까지

금융위원회

한국거래소 귀중

2025년 11월 14일

제출대상법인 유형 :

주권상장법인

면제사유발생 :

해당사항 없음

회 사 명 :

주식회사 SH에너지화학

대 표 이 사 :

정케빈규봉

본 점 소 재 지 :

전라북도 군산시 외항7길 20(소룡동)

(전 화) 063-469-1500

(홈페이지) <http://www.sh-enerchem.com>

작 성 책 임 자 :

(직 책) 부 장 (성 명) 박 광 용

(전 화) 02-2040-0632

【 대표이사 등의 확인 】

대표이사등의 확인 · 서명

확 인 서

우리는 당사의 대표이사 및 신고업무담당이사로서 이 3분기보고서의 기재 내용에 대해 상당한 주의를 다하여 직접 확인 · 검토한 결과, 중요한 기재사항의 기재 또는 표시의 누락이나 허위의 기재 또는 표시가 없고, 이 3분기보고서에 표시된 기재 또는 표시사항을 이용하는 자의 중대한 오해를 유발하는 내용이 기재 또는 표시되지 아니하였음을 확인합니다.

또한, 당사는 「주식회사의외부감사에관한법률」 제8조의 규정에 따라 내부 회계관리제도를 마련하여 운영하고 있음을 확인합니다.

2025. 11. 14

(주)SH에너지화학

대표이사 정 케빈 규봉

(서명)

신고업무담당이사 서 미 혜

(서명)

I. 회사의 개요

1. 회사의 개요

가. 연결대상 종속회사 개황

1) 연결대상 종속회사 현황(요약)

(단위 : 사)

구분	연결대상회사수				주요 종속회사수
	기초	증가	감소	기말	
상장	-	-	-	-	-
비상장	2	-	-	2	-
합계	2	-	-	2	-

※상세 현황은 '상세표-1. 연결대상 종속회사 현황(상세)' 참조

2) 연결대상회사의 변동내용

구분	자회사	사유
신규 연결	-	-
	-	-
연결 제외	-	-
	-	-

나. 회사의 법적, 상업적 명칭

당사의 명칭은 주식회사 에스에이치에너지화학이라고 표기합니다. 또한 영문으로는 SH Energy&Chemical Co., Ltd.라 표기합니다. 단, 약식으로 표기할 경우에는 주식회사 SH에너지화학이라고 표기합니다.

다. 설립일자 및 존속기간

당사는 합성수지 및 기타 플라스틱물질 제조, 가공 및 판매 등을 영위할 목적으로 1958년 05월 09일에 설립되었습니다. 또한 1985년 12월 07일에 기업을 공개하여 회사의 주식이 1985년 12월 23일로 한국거래소에 상장되어 유가증권시장에서 매매가 개시되었습니다.

라. 본사의 주소, 전화번호, 홈페이지

주 소	전라북도 군산시 외항7길 20(소룡동)
전화번호	063-469-1500
홈페이지	http://www.sh-enerchem.com

마. 중소기업 등 해당 여부

중소기업 해당 여부	미해당
벤처기업 해당 여부	미해당
중견기업 해당 여부	해당

바. 주요 사업의 내용

당사는 합성수지등제조 사업부문, 자원개발 사업부문, 경영컨설팅 사업부문으로 구성되어 있습니다. 합성수지등제조 사업부문의 대표적인 생산품으로는 스티로폴의 원료로 사용되는 EPS레진과 화장품의 조성물(filler)로 사용되는 Nylon-12 Fine Powder가 있으며, 자원개발 사업부문에서는 Shale Gas가 있습니다. 기타 자세한 내용은 "II.사업의내용 1.사업의개요"를 참고하시기 바랍니다.

사. 회사의 주권상장(또는 등록·지정) 및 특례상장에 관한 사항

주권상장 (또는 등록·지정)현황	주권상장 (또는 등록·지정)일자	특례상장 유형
유가증권시장 상장	1985년 12월 23일	해당사항 없음

2. 회사의 연혁

당사는 기업공시서식 작성기준에 따라 분·반기보고서의 본 항목을 기재하지 않습니다.

가. 경영진 및 감사의 중요한 변동

변동일자	주총종류	선임		임기만료 또는 해임
		신규	재선임	
2021년 03월 30일	정기주총	사내이사 이규봉	사내이사 CHUNG KEVIN KYUBONG	사내이사 노상섭(임기만료)
2022년 03월 30일	정기주총	기타비상무이사 정미영	사내이사 서미혜 사외이사 이남녕 사외이사 성원모	사외이사 정미영(임기만료)
2023년 03월 30일	정기주총	사외이사 이준수	-	-
2024년 03월 29일	정기주총	-	사내이사 CHUNG KEVIN KYUBONG	사내이사 이규봉(임기만료)
2025년 03월 28일	정기주총	기타비상무이사 성원모 사내이사 박수진 사외이사 한상원 사외이사 SONG JAMES JAE	사내이사 서미혜	기타비상무이사 정미영(임기만료) 사외이사 이남녕(임기만료) 사외이사 성원모(임기만료)

3. 자본금 변동사항

당사는 기업공시서식 작성기준에 따라 분·반기보고서의 본 항목을 기재하지 않습니다.

4. 주식의 총수 등

당사는 기업공시서식 작성기준에 따라 분·반기보고서에 '종류주식 발행현황'을 기재하지 않습니다.

가. 주식의 총수 현황

(기준일 : 2025년 09월 30일) (단위 : 주, %)

구 분		주식의 종류			비고
		보통주	우선주	합계	
Ⅰ. 발행할 주식의 총수		500,000,000	-	500,000,000	-
Ⅱ. 현재까지 발행한 주식의 총수		166,447,120	346,220	166,793,340	-
Ⅲ. 현재까지 감소한 주식의 총수		55,313,390	340,000	55,653,390	-
	1. 감자	28,913,390	-	28,913,390	-
	2. 이익소각	-	340,000	340,000	-
	3. 상환주식의 상환	-	-	-	-
	4. 기타	26,400,000	-	26,400,000	-
Ⅳ. 발행주식의 총수 (Ⅱ-Ⅲ)		111,133,730	6,220	111,139,950	-
Ⅴ. 자기주식수		2,535,581	-	2,535,581	-
Ⅵ. 유통주식수 (Ⅳ-Ⅴ)		108,598,149	6,220	108,604,369	-
Ⅶ. 자기주식 보유비율		2.3	-	2.3	-

나. 자기주식 취득 및 처분 현황

(기준일 : 2025년 09월 30일) (단위 : 주)

취득방법			주식의 종류	기초수량	변동 수량			기말수량	비고
					취득(+)	처분(-)	소각(-)		
배당 가능 이익 범위 이내 취득	직접 취득	장내 직접 취득	보통주	236,220	-	-	-	236,220	-
			우선주	-	-	-	-	-	
		장외 직접 취득	보통주	-	-	-	-	-	-
			우선주	-	-	-	-	-	
		공개매수	보통주	-	-	-	-	-	-
			우선주	-	-	-	-	-	
		소계(a)	보통주	236,220	-	-	-	236,220	-
			우선주	-	-	-	-	-	
	신탁 계약에 의한 취득	수탁자 보유수량	보통주	2,103,154	196,207	-	-	2,299,361	-
			우선주	-	-	-	-	-	
		현물보유수량	보통주	-	-	-	-	-	-
			우선주	-	-	-	-	-	
		소계(b)	보통주	2,103,154	196,207	-	-	2,299,361	-
			우선주	-	-	-	-	-	
기타 취득(c)			보통주	-	-	-	-	-	
			우선주	-	-	-	-	-	

총 계(a+b+c)	보통주	2,339,374	196,207	-	-	2,535,581	-
	우선주	-	-	-	-	-	-

다. 자기주식 신탁계약 체결·해지 이행현황

(기준일 : 2025년 09월 30일)

(단위 : 백만원, %, 회)

구 분	계약기간		계약금액 (A)	취득금액 (B)	이행률 (B/A)	매매방향 변경		결과 보고일
	시작일	종료일				횟수	일자	
신탁 체결	2025년 05월 15일	2026년 05월 15일	2,000	1,721	86.1	0	-	-
신탁 체결	2024년 05월 15일	2025년 05월 15일	2,000	1,631	81.5	0	-	-
신탁 체결	2023년 05월 15일	2024년 05월 15일	2,000	1,376	68.8	0	-	-

위 계약은 2018.11.15일에 최초계약한 신탁계약의 연장이며, 취득금액은 누적기준입니다.

5. 정관에 관한 사항

공시대상 기간 중 정관변경 이력이 없으며, 최근 정관 개정일은 2022.03.30일입니다.

가. 사업목적 현황

구 분	사업목적	사업영위 여부
1	합성수지 및 기타 플라스틱물질 제조, 가공 및 판매업	영위
2	수출입업 및 상품의 도소매업	영위
3	물품매도 확약서 발행업	영위
4	유기 및 무기화학 제품 제조, 가공 및 판매업	영위
5	생명공학과 관련한 제품의 제조, 가공 및 판매업	미영위
6	전자, 전기 소재 및 동 부속품의 제조, 가공 및 판매업	미영위
7	인터넷 등 전자상거래를 통한 상품, 제품 매매 및 부대사업	미영위
8	부동산 및 임대업	영위
9	가스, 유전 등 에너지 관련 사업	영위
10	상기 각호의 사업에 부대되는 기술용역 및 임가공업	영위
11	상기 각호의 사업에 부대되는 일체의 사업 및 임대업	영위

II. 사업의 내용

1. 사업의 개요

합성수지등제조 사업부문에는 합성수지를 제조하는 EPS 공장과 화장품 원료를 제조하는 ANYBES 공장이 있습니다. EPS 공장의 대표적인 생산품으로는 EPS레진이 있으며, 이는 스티로폼의 원료로 현재 건물 단열재 및 완충 포장재로 주로 쓰여집니다. ANYBES 공장의 대표적인 생산품으로는 Nylon-12 Fine Powder가 있으며, 이는化粧품의 조성물(filler)로 사용됩니다.

기타 사업부문에는 자원개발과 경영컨설팅이 있습니다.

미국 내 천연가스 개발사업에 참여하기 위하여 2008년 현지법인인 SH Energy USA, Inc.를 설립하였습니다. 2025년 초부터 광권 리스 만료일(3년)이 도래하여 순차적으로 광권 리스 갱신 작업을 진행하여 2025년 총 1,000.19 net acres에 해당하는 광권 리스의 갱신을 완료하였습니다. 이 밖에 178.85 net acres의 생산정(권리) 등을 보유하고 있습니다.

자산운용업에 참여하기 위하여 부동산전문 자산운용사인 주식회사 알에이케이자산운용의 지분을 취득하였습니다. 새로운 사업모델의 발굴이 필요하게 되어 2019년말 금융투자업 인가를 반납하고 투자 및 경영컨설팅 등으로 사업목적을 변경하고, 사명을 주식회사 리얼티어드바이저스코리아로 변경하였습니다.

매출현황을 보면 합성수지등제조 사업부문에서 83,603백만원, 자원개발 사업부문에서 18백만원, 경영컨설팅 사업부문에서 11백만원을 기록하였고, 내부거래를 조정한 연결매출액은 73,489백만원입니다.

2. 주요 제품 및 서비스

가. 주요 제품 등의 현황

(단위 : 백만원, %)

사업부문	매출유형	품목	구체적용도	매출액	비율
합성수지등 제조	제품	EPS레진 등	건물단열재 등	83,506	99.9
	상품	-	-	97	0.1
자원개발	제품	Shale Gas	-	18	-
경영컨설팅	수수료/투자	-	-	11	-
단순합계				83,632	100
내부거래				(10,143)	
총합계				73,489	

나. 주요 제품 등의 가격변동추이

(단위 : 원, USD)

품목	제68기 3분기	제67기	제66기
EPS레진 등	2,123	2,195	2,206
Shale Gas	\$3.06	\$1.86	\$2.33

Shale Gas의 경우 mcf당 평균 판매가격이며 당3분기의 경우 2개월 추정치가 반영되어 있습니다. EPS레진 등의 경우 kg당 평균 판매가격입니다.

3. 원재료 및 생산설비

가. 주요 원재료 등의 현황

(단위 : 백만원, %)

사업부문	매입유형	품목	구체적용도	매입액	비율	비 고
합성수지등	원재료	SM 등	중합주요원료	44,520	86.5	한화토탈에너지스(주) 등
제조	원재료	LRL 등	중합주요원료	523	48.5	수입

나. 주요 원재료 등의 가격변동추이

(단위 : 원)

품목	제68기 3분기	제67기	제66기
SM 등	1,393	1,529	1,395
LRL 등	10,902	10,032	9,598

SM 등의 경우 kg당 평균 구입가격입니다.

다. 생산능력 및 생산능력의 산출근거

1) 생산능력

(단위 : MT)

사업부문	품목	제68기 3분기	제67기	제66기
합성수지등 제조	EPS레진	65,625	91,350	91,350
	Nylon-12 Fine Powder	59	77	77
합 계		65,684	91,427	91,427

2) 생산능력의 산출근거

가) 산출방법

(단위 : MT)

품목	월생산능력		연간 생산능력
	일수	생산능력	
EPS레진	월평균 30일 8시간×3교대	7,500	87,500
Nylon-12 Fine Powder	월평균 26일 8시간×3교대	6.5	78

나) 평균가동시간

"일 250MT × 약 350일 기준"

라. 생산실적 및 가동률

1) 생산실적

(단위 : MT)

품목	제68기 3분기	제67기	제66기
EPS레진	33,133	56,794	59,171
Nylon-12 Fine Powder	42	44	35
합 계	33,175	56,838	59,206

2) 당해 사업연도의 가동률

(단위 : %)

품목	가동가능시간	3분기실제가동일수	평균가동률
EPS레진	월평균 30일 8시간×3교대	222일	50.5
Nylon-12 Fine Powder	월평균 26일 8시간×3교대	188일	71.2

평균가동률은 생산실적 대비입니다.

당3분기 중 정기 유지보수공사로 인해 기공시된 기간동안 생산이 중단되었습니다.

마. 생산설비의 현황 등

1) 시설 및 설비의 현황

(단위 : 백만원)

구분		기초	취득	처분	감가상각비	기말
토지	-	5,669	-	-	-	5,669
건물	-	6,028	-	-	(248)	5,780
구축물	탱크류 외	2,802	20	-	(153)	2,669
기계장치	반응기 외	14,476	115	(9)	(714)	13,868
공기구	측정기 외	14	52	-	(12)	54
집기비품	-	128	43	-	(46)	125
차량운반구	-	243	74	(13)	(73)	231
계		29,360	304	(22)	(1,246)	28,396

- 보유토지의 공시지가

(단위 : ㎡, 원)

지번	면적	취득원가	공시지가(원/㎡)	평가액
전북 군산 소룡동 25	57,254.50	5,668,195,500	96,000	5,496,432,000
충북 제천 백운 평동리 707	40.69	934,420	112,400	4,573,556

공시지가는 2025년 자료입니다.

2) 설비의 신설·매입 계획 등

당사는 향후 생산능력에 영향을 주는 중요한 투자 계획은 없으며, 현재 진행중인 중요한 투자 또는 설비 매입 계획은 없습니다.

4. 매출 및 수주상황

가. 매출실적

(단위 : 백만원)

사업부문	매출유형	품 목		제68기 3분기	제67기	제66기
합성수지등 제조	제품	EPS레진 등	수출	38,104	37,243	52,439
			내수	45,402	94,890	95,498
			계	83,506	132,133	147,937
	상품	-	수출	-	18	10
			내수	97	151	119
			계	97	169	129
자원개발	제품	Shale Gas	수출	18	12	10
			내수	-	-	-
			계	18	12	10
경영컨설팅	수수료 /투자	-	수출	-	-	-
			내수	11	5	4
			계	11	5	4
내부거래			수출	(10,143)	(6,272)	(14,042)
			내수	-	-	-
			계	(10,143)	(6,272)	(14,042)
합계			수출	27,979	31,001	38,417
			내수	45,510	95,046	95,621
			계	73,489	126,047	134,038

나. 판매방법 및 조건

품목	대금 회수 조건	부대비용
EPS레진	현금 / 어음	운반비 당사부담

Nylon-12 Fine Powder	현금	-
Shale Gas	현금	-

다. 판매전략

합성수지등제조 사업부문의 경우 제품의 특성 및 활용에 대한 정확한 지식축적이 우선된 기술영업을 바탕으로 기존 거래처에 대한 효율적·안정적 업체관리를 유지하고 있으며, 새로운 업체 발굴을 위해서도 계속적으로 노력하고 있습니다.

또한, 경쟁강도가 높아진 시장에서 점유율을 확대하기 위해 모든 영업력을 집중하고 있으며, 고품질의 제품 공급을 통하여 고객만족에 주력함과 아울러 체계적인 매출채권관리 시스템을 구축하여 부실채권 발생률을 최소화하고 있습니다.

라. 수주상황

당사는 현재 진행중인 수주계약 내역이 없습니다

5. 위험관리 및 파생거래

가. 금융위험관리요소

회사는 여러 활동으로 인하여 시장위험(환위험, 가격위험, 공정가치이자율위험 및 현금흐름이자율위험), 신용위험 및 유동성위험과 같은 다양한 재무위험에 노출되어 있습니다. 회사의 전반적인 위험관리정책은 금융시장의 예측불가능성에 초점을 맞추고 있으며 재무성과에 잠재적으로 불리할 수 있는 효과를 최소화하는데 중점을 두고 있습니다.

위험관리는 본사 경리팀에 의해 이루어지며, 각 부서와 긴밀하게 협력하여 금융위험을 식별, 평가 및 회피하고 있습니다.

1) 시장위험

가) 외환위험

회사는 국제적으로 영업활동을 영위하고 있어 외환위험, 특히 주로 미국달러화 및 유로화와 관련된 환율변동위험에 노출되어 있습니다. 외환위험은 미래예상거래, 인식된 자산과 부채와 관련하여 발생하고 있습니다.

다른 모든 변수가 일정하고 각 외화에 대한 원화의 환율 10% 변동시 회사의 세후이익 및 자본에 미치는 영향은 다음과 같습니다.

(단위: 백만원)

구 분		세후이익에 미치는 영향			자본에 미치는 영향		
		제68기 3분기	제67기	제66기	제68기 3분기	제67기	제66기
미국달러/원	상승시	379	447	589	379	447	589
	하락시	(379)	(447)	(589)	(379)	(447)	(589)
유로화/원	상승시	-	10	6	-	10	6
	하락시	-	(10)	(6)	-	(10)	(6)

나) 가격위험

회사는 유동성관리 및 영업상의 필요 등으로 상장 및 비상장주식을 포함하는 지분증권에 투

자하고 있어, 주가변동위험에 노출돼 있습니다. 회사는 이를 위하여 하나 이상의 직접적 또는 간접적 투자수단을 이용하고 있습니다.

회사가 보유하고 있는 상장주식은 공개시장에서 거래되고 있으며 KOSPI 주가지수, KOSDAQ 주가지수 등에 속해 있습니다.

당3분기말 현재 다른 모든 변수가 일정하고 주가의 10% 변동시 회사의 세후이익 및 자본에 미치는 영향은 아래 표와 같습니다.

(단위: 백만원)

구 분	세후이익에 미치는 영향			자본에 미치는 영향		
	제68기 3분기	제67기	제66기	제68기 3분기	제67기	제66기
상승시	5	4	5	5	4	5
하락시	(5)	(4)	(5)	(5)	(4)	(5)

다) 이자율 위험

이자율 위험은 미래의 시장 이자율 변동에 따라 예금 또는 차입금 등에서 발생하는 이자수익 및 이자비용이 변동될 위험을 뜻하며, 이는 주로 변동금리부 조건의 예금과 차입금에서 발생하고 있습니다. 회사의 이자율 위험관리의 목표는 이자율 변동으로 인한 불확실성과 순이자비용의 최소화를 추구함으로써 이자율 변동으로 인한 재무적 손실을 최소화하고 안정적인 재무구조와 수익성을 유지하는데 있습니다.

다른 모든 변수가 일정하고 이자율이 100bp 변동시 회사의 세후이익 및 자본에 미치는 영향은 아래 표와 같습니다.

(단위: 백만원)

구 분		세후이익에 미치는 영향			자본에 미치는 영향		
		제68기 3분기	제67기	제66기	제68기 3분기	제67기	제66기
이자수익/	상승시	68	88	131	68	88	131
이자비용	하락시	(68)	(88)	(131)	(68)	(88)	(131)

2) 신용위험

회사는 신용위험을 관리하기 위하여 신용도가 일정 수준 이상인 거래처와 거래하고 있으며, 금융자산의 신용보강을 위한 정책과 절차를 마련하여 운영하고 있습니다. 회사는 신규 거래처와 계약시 공개된 재무정보와 신용평가기관에 의하여 제공된 정보 등을 이용하여 거래처의 신용도를 평가하고 이를 근거로 신용거래한도를 결정하고 있으며, 담보 또는 지급보증을 제공받고 있습니다.

회사는 주기적으로 거래처의 신용도를 재평가하여 신용거래한도를 재검토하고 담보수준을 재조정하고 있고 회수가 지연되는 금융자산에 대하여는 반기 단위로 회수지연 현황 및 회수대책이 보고되고 있으며 지연사유에 따라 적절한 조치를 취하고 있습니다.

당3분기말 현재 신용위험에 대한 최대노출금액은 금융상품 장부금액(현금 및 정기예금, 지분증권 제외)과 같습니다.

회사는 기대신용손실 모형이 적용되는 다음의 금융자산을 보유하고 있습니다.

- 재화 및 용역의 제공에 따른 매출채권
- 공정가치 측정 금융자산 (기타포괄손익 또는 당기손익에 공정가치 변동 인식)
- 상각후원가 측정 금융자산

현금성자산도 손상 규정의 적용대상에 포함되나 식별된 기대신용손실은 유의적이지 않습니다.

3) 유동성 위험

회사는 미사용 차입금한도를 적정수준으로 유지하고 영업 자금수요를 충족시킬 수 있도록 유동성에 대한 예측을 항시 모니터링하여 차입금 한도나 약정을 위반하는 일이 없도록 하고 있습니다. 유동성에 대한 예측 시에는 회사의 자금조달 계획, 약정 준수, 회사 내부의 목표재무비율 및 통화에 대한 제한과 같은 외부법규나 법률 요구사항이 있는 경우 그러한 요구사항을 고려하고 있습니다.

(단위: 백만원)

제68기 3분기	1년 이하	1년~5년 이하	5년 초과
매입채무	1,378	-	-
단기차입금	3,507	-	-
유동성장기차입금	4,359	-	-
기타유동금융부채	3,333	-	-
장기차입금	251	6,386	260
리스부채	276	413	-

(단위: 백만원)

제67기	1년 이하	1년~5년 이하	5년 초과
매입채무	1,225	-	-
단기차입금	3,541	-	-
유동성장기차입금	5,881	-	-
기타유동금융부채	2,398	-	-
장기차입금	177	4,788	396
리스부채	111	15	-

(단위: 백만원)

제66기	1년 이하	1년~5년 이하	5년 초과
매입채무	1,403	-	-
단기차입금	3,540	-	-
유동성장기차입금	4,456	-	-
기타유동금융부채	2,641	-	-

장기차입금	301	6,458	572
리스부채	415	104	-

나. 자본위험관리

회사의 자본관리 목적은 계속기업으로서 주주 및 이해당사자들에게 이익을 지속적으로 제공할 수 있는 능력을 유지하고 자본비용을 절감하기 위해 최적의 자본구조를 유지하는 것입니다.

회사는 부채비율에 기초하여 자본을 관리하고 있습니다. 부채비율은 부채총계를 자본총계로 나누어 산출하고 있으며 부채 및 자본은 재무제표의 공시된 숫자로 계산합니다.

(단위: 백만원)

구 분	제68기 3분기	제67기	제66기
부채	31,719	30,421	30,661
자본	72,388	79,955	90,132
부채비율	43.8%	38.1%	34.0%

다. 파생거래

당사는 파생상품 및 풋백옵션 등의 계약이 없습니다.

6. 주요계약 및 연구개발활동

가. 주요계약

당사는 현재 회사의 재무상태에 중요한 영향을 미치는 비정상적인 중요계약이 없습니다.

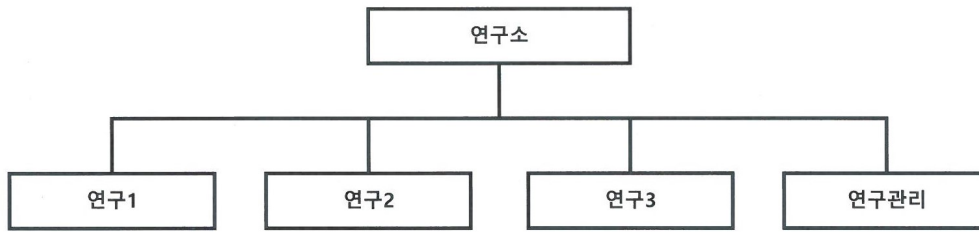
나. 연구개발활동의 개요

당사는 68년간 석유화학 분야에서 60여 품종의 신제품을 개발, 생산하여 왔습니다. 현재 국내 주력 제품으로 EPS레진(ANYPOL, ANYPOLII, 신제품 DUOPOL 및 ZEROPOL)과 기술 도입된 Nylon-12 Fine Powder(ANYBES)를 생산하고 있습니다.

연구소는 축적된 기술을 바탕으로 생산 제품에 대한 품질 향상과 원가절감 및 신제품 개발에 핵심적인 역할을 하고 있습니다.

다. 연구개발 담당조직

합성수지등제조 사업부문에서는 연구개발 업무를 전담하는 기업부설연구소를 별도로 운영하고 있으며, 조직 구성은 아래와 같습니다.



라. 연구개발비용

(단위 : 백만원)

과목	제68기 3분기	제67기	제66기	비고
연구개발비용	1,024	1,565	1,663	-
연구개발비 / 매출액 비율 [연구개발비용÷당기매출액×100]	1.4%	1.3%	1.3%	-

마. 연구개발 실적

구분	연구과제	연구결과
ANYPOL	원가절감 및 원단위개선	원가절감 및 원단위개선 양산적용
	비난연 형물 grade 개선	개선 진행중
	친환경 EPS 개선	개선 진행중
ANYPOLII	원가절감 및 원단위개선	원가절감 및 원단위개선 양산적용
DUOPOL	생산성향상	공정개선 통한 생산성 향상
	준불연 EPS 품질개선	품질개선 진행중
	준불연 EPS 개발(판넬용)	개발진행중
	준불연 고단열 EPS 가군 개발	개발진행중
	원가절감 및 원단위개선	원가절감 및 원단위개선 양산적용
ZEROPOL	생산성향상	공정개선 통한 생산성 향상
	고단열 EPS 품질개선	품질개선 진행중
	고단열 EPS 중합공법 Upgrade	중합공법 Upgrade 진행중
	원가절감 및 원단위개선	원가절감 및 원단위개선 양산적용
ANYBES	생산성향상	공정개선 통한 생산성 향상
	원단위개선	원단위개선 양산적용

7. 기타 참고사항

가. 사업부문별 사업의 현황

1) 합성수지등제조 사업부문

가) EPS 공장

합성수지를 제조하는 업체로 대표적인 생산품으로는 EPS레진이 있으며, 이는 스티로폴의 원료로 현재 건물 단열재 및 완충 포장재로 주로 쓰여지고 농수산물 상자와 토목공사용으로 연약지만 대책공법에도 사용되며 그 용도는 지속 개발, 확대 중에 있습니다.

국내 동종업체로는 당사를 비롯해 총 5개사(㈜LG화학, HDC현대EP(주) 등)가 있으며, 생산품목(레진)은 중간원료로 사용되어지고 수요에 비해 공급업체 수가 비교적 많습니다.

최근 업계는 건설경기 하락 및 저품질, 저가의 수입제품의 확대 등으로 국내 범용제품의 수요가 감소하는 추세에 있는 반면에 정부의 '건축물의 에너지절약설계기준' 및 '건축물의 피난, 방화구조 등의 기준에 관한 규칙', '건축법', 건축자재등 품질인정 및 관리기준'에 따라 고기능 단열 및 화재기준에 충족한 제품 수요가 높아지고 있습니다.

이에 당사 및 국내업체들은 범용이 아닌 고부가가치, 고기능, 에너지 및 화재기준에 충족한 제품 개발을 통한 차별화된 제품 생산 및 신기술 능력의 확보를 위해 노력하고 있습니다.

업계 트렌드에 맞춰 당사는 오랜 연구개발 끝에 준불연 제품(DUOPOL)과 고단열 제품(ZEROPOL)의 개발에 성공하여 2019년 하반기와 2021년 상반기에 각각 상업생산을 시작하였고, DUOPOL은 유기단열재 최초 준불연 EPS심재로 건축물 외벽 복합 마감재료의 실물모형시험(KS F 8414)과 건축용 샌드위치패널 구조에 대한 화재 연소 방법(KS F ISO 13784-1)을 통과하였습니다.

나) ANYBES 공장

화장품 원료를 제조하는 업체로 대표적인 생산품으로는 Nylon-12 Fine Powder가 있으며, 이는 화장품의 조성물(filler)로 사용되어 파우더, 파운데이션을 포함한 메이크업 제품에 사용되며, 일부 산업용도 등으로 지속 개발, 확대 중에 있습니다.

현재 분체제품 중 Nylon-12 Fine Powder는 여타 유사한 용도를 갖는 화장품 조성물과 비교하여 피부촉감이 우수하며, 피부모공을 폐색하지 않는 특성이 있어 다른 조성물에 비해 고품질, 고가입니다.

2) 자원개발 사업부문

미국 내 천연가스 개발사업에 참여하기 위하여 2008년 3월 20일 현지법인인 SH Energy USA, Inc.를 설립하였습니다.

2009년 6월, 미국 금융위기로 인한 가스가격 폭락으로 SH Energy USA, Inc.는 보유하고 있는 3,007.92 Acres의 광권(생산정 포함)을 Source Rock Energy of Arkansas, LLC가 보유하고 있는 미개발광권 5,202.24 Acres로 Swap하는 계약을 체결하였습니다.

해당 광권 중 보유 광권의 재평가 작업을 통해 선별한 3,114 net Acres의 광권에 대해서는 2011년 말 광권 리스 기간이 만료되어 이 중 총 2,626.19 net Acres 에 해당하는 광권의 갱신 및 등기를 완료합니다.

2016년 초부터 광권 리스 만료일(5년)이 도래하여 순차적으로 광권 갱신 작업을 진행하여 2016년말 총 2,025.74 net acres에 해당하는 광권의 갱신 등기를 완료하고 작업을 마무리 하였습니다.

2019년 초부터 광권 리스 만료일(3년)이 도래하여 순차적으로 광권 갱신 작업을 진행하여 2019년말 총 2,004.58 net acres에 해당하는 광권의 갱신을 완료하였으며, 산업통상자원부에 보고했습니다.

2022년 초부터 광권 리스 만료일(3년)이 도래하여 순차적으로 광권 갱신 작업을 진행하여 2022년말 총 1,079.59 net acres에 해당하는 광권의 갱신을 완료하였으며, 산업통상자원부에 보고했습니다.

2025년 초부터 광권 리스 만료일(3년)이 도래하여 순차적으로 광권 갱신 작업을 진행하여 2025년 총 1,000.19 net acres에 해당하는 광권의 갱신을 완료하였습니다.

이 밖에 SH Energy USA, Inc.는 178.85 net acres의 생산정(권리) 및 기타 광권 리스 등을

보유하고 있습니다.

3) 경영컨설팅 사업부문

자산운용업에 참여하기 위하여 2010.01월 부동산전문 자산운용사인 주식회사 알에이케이자산운용의 지분을 취득하였습니다. 2010.09월 금융투자업 인가를 취득하여 부동산펀드를 운용해 왔으나, 이후 2015.10월 자산운용사 설립이 인가제에서 등록제로 변경되고 최소자본금 규정도 완화됨에 따라 중소형 자산운용사의 설립이 급증하여 시장에서의 경쟁이 심화되고 국내 부동산 시장이 대형 운용사 위주로 펀드 설정이 진행됨에 따라 새로운 사업모델의 발굴이 필요하게 되었습니다.

이에, 상대적으로 경험과 강점이 있는 해외 부동산을 중심으로 새로운 수익모델 발굴에 주력하기 위해 2019.12월 금융투자업 인가를 반납하고 투자 및 경영컨설팅 등으로 사업목적을 변경하고, 사명을 주식회사 리얼티어드바이저스코리아로 변경하였습니다.

나. 사업부문별 시장여건 및 영업의 개황 등

1) 합성수지등제조 사업부문

가) EPS공장

국내 건설경기 위축, 환율 및 원재료 가격의 변동성 심화, 저가·저품질 수입품의 증가, 대체재의 시장확대 등의 요인으로 범용제품 수요가 감소하였지만, 시장에서 요구하는 준불연 제품(DUOPOL) 및 고단열 제품(ZEROPOL)의 출시와 품질개선을 위한 지속적인 연구개발 노력에 힘입어 국내 EPS시장에서 높은 점유율을 유지하고 있고 수출시장 다변화를 통한 수출확대를 꾀하고 있습니다. 또한, 100% 자체기술을 보유하고 있어 용도 변경에 유연하게 대처할 수 있으며, 이를 기반으로 신제품 개발 및 제조기술의 해외이전도 가능합니다.

(1) 시장점유율

(단위 : %)

사업부문	제68기 3분기	제67기	제66기
합성수지등제조_EPS	17.7	22.6	20.2

산정기준은 국내판매량이며, 자체 조사에 의한 추정치입니다.

나) ANYBES공장

국내에서 유일하게 Nylon-12 Fine Powder를 제조하여 국내시장 및 해외시장에 공급하고 있으며 최상의 품질로 평가 받고 있습니다.

화장품 원료인 Nylon-12 Fine Powder는 다른 공산품과 달리 인체에 직접적인 관련이 있는 제품으로 국내, 해외 시장 고객의 요구 조건 뿐만 아니라 자체 엄격한 품질 관리 기준을 적용, 제조하고 있으며 고부가가치 산업에 해당됩니다.

K-뷰티 영향 등으로 향후 ANYBES 제품의 국내, 해외시장 판매도 점차 증가할 것으로 예상됩니다.

2) 자원개발 사업부문

가) 개발대상지역

▷ 광구 개요

미국 Arkansas주 및 Oklahoma주에 걸쳐있는 Arkoma Basin은 Oklahoma주의 Caney Shale과 Arkansas주의 Fayetteville Shale로 구성되어 있으며 Fayetteville Shale의 크기는

50×100 miles로 추정되는데 이러한 Shale층은 Texas주의 Fort Worth Basin 의 Barnett Shale과 동시대인 약 250만년 전 고생대 석탄기의 Missippian geologic age에 생성된 동일한 종류의 퇴적암 층으로 Barnett Shale은 1999년부터, Fayetteville Shale은 2004년부터 유전 및 가스 개발 사업이 시작되었습니다.

Fayetteville Shale은 남미 대륙판과 북미 대륙판이 충돌될 시기에 얇은 해저 층이 융기 되어 생성된 분지로 Texas주에서 Oklahoma주를 거쳐 Arkansas주에 이르는 Ouachita 산맥이 형성될 시기에 생성되었고, 미세한 모래 성분이 가미된 유기질이 풍부한 퇴적암(혈암: Shale) 층입니다. 당사의 사업지는 Arkansas주에 있는 Fayetteville Shale층으로 사업광구의 위치 및 크기는 아래와 같습니다.

<참고 - Fayetteville Shale과 Barnett Shale 비교>

구 분	Fayetteville Shale	Barnett Shale
심도(feet)	1,200 ~ 5,000	5,500 ~9,500
지층두께(feet)	150 ~ 300	200 ~ 650
시추정바닥온도(°F)	120 ~ 140	180 ~ 220
TOC(%)	4.6	4.5
Ro(%)	2.0 ~ 4.0	1.0 ~ 1.8
Total Porosity(%)	7.16	4.0 ~ 5.0
Gas Filled Porosity(%)	4.37	2.5
Gas Saturation(%)	62	60
Permeability(단위)	0.32	0.15 ~ 2.5
Gas Content(scft/ton)	99.4	190
Reservoir Pressure(PSIA)	1,500 ~ 2,000	2,500 ~ 4,000
Estimated Gas in Place(bcf/section)	68	120
개발시기	2004	1999

▷ 광구명 : B-43

▷ 위 치

① Pope County : 본 광권은 Fayetteville층의 상단부까지 해저 약 -7,000에서 -9,000 feet의 깊이로 Arkoma Basin의 깊은 하층부에 township 7N-18W 및 7N-19W에 걸쳐 분포하고 있습니다. 본 지역 내에는 A frontal Quachita fault가 본 광권 7N-18W와 7N-19W의 남쪽을 통해 동서로 향하고 있습니다.

② Conway County : 본 광권은 township 7N-15W 및 7N-17W에 걸쳐 Arkoma Basin의 깊은 하층부에 분포하고 있습니다. Fayetteville shale층 상단부까지의 평균 깊이는 해저 약 -5,000에서 -8,000 feet 정도이며, A frontal Quachita fault가 6N-14W, 6N-15W, 6N-16W 및 6N-17W을 통해 남쪽까지 동서로 향하고 있습니다.

▷ 크기

① Pope County : T7N_19W_S3 외 187.96 Acres

② Conway County : T7N_17W_S33 외 991.08 Acres

나) 현재까지 진행사항

일 자	내 용
2021.01	광권의 평가를 Hughett Engineering 에 의뢰하고 재평가 의견을 받음. 2020년 가스가격하락 등 외부환경을 반영하여 보수적 관점에서 재평가를 실시한 후, 이에 따라 하락한 당사의 광권 가치에 해당하는 \$298,256의 Impairment Loss를 처리하고 이를 재무제표에 반영함. 2019년말에 광권 갱신 완료하여 산업통상자원부에 변경 보고 완료함.
2022.01	광권의 평가를 Hughett Engineering 에 의뢰하고 재평가 의견을 받음.
2023.01	광권의 평가를 Hughett Engineering 에 의뢰하고 재평가 의견을 받음 당사의 미연장 광권 가치에 해당하는 \$565,423의 Impairment Loss를 처리하고 재무제표에 반영함 2022년말에 광권 갱신 완료하여 산업통상자원부에 변경 보고 완료함.
2024.01	광권의 평가를 Hughett Engineering 에 의뢰하고 재평가 의견을 받음.
2025.01	광권의 평가를 Hughett Engineering 에 의뢰하고 재평가 의견을 받음. 당사의 광권 가치에 해당하는 \$241,000의 Impairment Loss를 처리하고 재무제표에 반영함

다) 판매현황

구분	판매실적(USD)	비고
2021.01.01~2024.12.31	105,144.99	-
2025.01.01~2025.09.30	12,828.74	

상기 수치는 로얄티 등을 공제한 후 순수하게 당사의 가스 판매수익으로 계상되는 금액입니다.

라) 향후 추진계획

당사는 최근 천연가스 시장의 변동성 및 에너지 정책 변화 등을 다각적으로 고려하여 유동적인 운영 전략을 추진할 계획입니다. 생산 최적화, 비용 절감, 시장 대응력 강화를 핵심 방향으로 설정하고 있으며, 장기적으로는 리스크 관리를 강화하고 환경정책 등 변화하는 시장 환경에 탄력적으로 대응하는 전략을 유지할 것입니다.

3) 경영컨설팅 사업부문

팬데믹 이후 재택근무 보편화로 상업용 부동산의 공실률이 급등하였고, 더불어 고금리 및 원화 가치 하락 등으로 인한 해외 대체투자 자산의 변동성이 부각되어 실질적인 투자 수요보다는 기 투자 자산의 리스크 관리와 시장 관망세가 장기간 유지될 것으로 예상됩니다.

금감원의 해외 대체투자 가이드라인 강화 계획에 따라 현지 실사에 대한 중요성이 부각되면서 중장기적으로는 자본시장이 안정되면 신규 해외 대체투자 자산에 대한 현지 실사 등 해외 부동산 서비스 수요는 회복될 것으로 기대되나, 사업환경의 정상화 시점까지 신규투자처 발굴 및 실사업무 등에 대한 수요는 적을 것으로 예상됩니다.

다. 사업부문별 요약 재무현황

1) 부문별 순매출액 및 영업이익

(단위 : 백만원)

제68기 3분기	합성수지등 제조	자원개발	경영컨설팅	연결조정	조정후 금액
----------	----------	------	-------	------	--------

총매출액	83,603	18	11	(10,143)	73,489
순매출액	73,460	18	11	-	73,489
영업손실	(8,835)	(12)	(122)	6	(8,963)

(단위 : 백만원)

제67기	합성수지등 제조	자원개발	경영컨설팅	연결조정	조정후 금액
총매출액	132,302	12	5	(6,272)	126,047
순매출액	126,030	12	5	-	126,047
영업손실	(9,463)	(32)	(199)	-	(9,694)

(단위 : 백만원)

제66기	합성수지등 제조	자원개발	경영컨설팅	연결조정	조정후 금액
총매출액	148,066	10	4	(14,042)	134,038
순매출액	134,024	10	4	-	134,038
영업손실	(3,881)	(39)	(196)	-	(4,116)

2) 부문별 자산 및 부채

(단위 : 백만원)

구분	제68기 3분기		제67기		제66기	
	자산	부채	자산	부채	자산	부채
합성수지등 제조	99,409	31,716	105,646	30,402	115,702	30,574
자원개발	925	-	892	-	1,109	-
경영컨설팅	3,773	3	3,838	19	3,982	87
합 계	104,107	31,719	110,376	30,421	120,793	30,661

III. 재무에 관한 사항

제68기 3분기, 제67기 3분기는 검토를 받지 않은 재무제표입니다.

1. 요약재무정보

가. 요약연결재무정보

(단위 : 백만원)

구분	제68기 3분기	제67기	제66기
[유동자산]	64,376	71,908	78,089
· 현금및현금성자산	18,961	19,231	23,267
· 당기손익인식금융자산	60	55	68
· 매출채권	13,993	17,799	19,075
· 기타유동금융자산	10,953	12,505	13,920
· 기타유동자산	1,206	1,224	1,416
· 재고자산	19,093	20,925	20,158
· 당기법인세자산	110	169	185
[비유동자산]	39,731	38,468	42,704
· 기타비유동금융자산	1,513	1,555	1,706
· 유형자산	28,396	29,360	35,116
· 사용권자산	637	117	488
· 무형자산	1,218	1,216	1,479
· 매도가능금융자산	78	78	78
· 이연법인세자산	7,889	6,142	3,837
자산총계	104,107	110,376	120,793
[유동부채]	13,087	13,660	12,495
[비유동부채]	18,632	16,761	18,166
부채총계	31,719	30,421	30,661
[지배기업소유주지분]	72,238	79,803	89,977
· 자본금	55,740	55,740	55,740
· 기타불입자본	3,543	3,633	3,888
· 기타자본항목	1,358	1,642	849
· 이익잉여금	11,597	18,788	29,500
[비지배지분]	150	152	155
자본총계	72,388	79,955	90,132
매출액	73,489	126,047	134,038

영업손실	(8,963)	(9,694)	(4,116)
당기순손실	(7,193)	(10,416)	(2,582)
지배기업소유주지분손실	(7,191)	(10,413)	(2,579)
총포괄손실	(7,477)	(9,922)	(2,534)
지배기업소유주지분포괄손실	(7,475)	(9,919)	(2,531)
기본주당손실(원)	(66)	(95)	(24)
희석주당손실(원)	(66)	(95)	(24)
연결에 포함된 회사수	2개	2개	2개

나. 요약별도재무정보

(단위 : 백만원)

구분	제68기 3분기	제67기	제66기
[유동자산]	54,123	63,074	69,029
· 현금및현금성자산	12,543	12,888	18,912
· 매출채권	13,171	17,799	18,035
· 유동리스채권	19	-	-
· 기타유동금융자산	10,425	10,830	11,359
· 기타유동자산	1,198	1,210	1,404
· 재고자산	16,673	20,199	19,151
· 당기법인세자산	94	148	168
[비유동자산]	46,455	45,163	49,076
· 리스채권	27	-	-
· 기타비유동금융자산	1,512	1,555	1,587
· 유형자산	28,396	29,360	35,116
· 사용권자산	602	102	413
· 무형자산	294	324	370
· 매도가능금융자산	78	78	78
· 종속기업투자	7,592	7,592	7,666
· 이연법인세자산	7,954	6,152	3,846
자산총계	100,578	108,237	118,105
[유동부채]	11,547	13,958	12,046
[비유동부채]	18,631	16,761	18,150
부채총계	30,178	30,719	30,196
[자본금]	55,740	55,740	55,740
[기타불입자본]	3,719	3,810	4,064
[이익잉여금]	10,941	17,968	28,105
자본총계	70,400	77,518	87,909
종속기업투자주식의 평가방법	원가법	원가법	원가법

매출액	71,550	123,220	130,237
영업손실	(8,792)	(9,221)	(4,639)
당기순손실	(7,027)	(9,838)	(3,288)
총포괄손실	(7,027)	(10,137)	(3,322)
기본주당손실(원)	(65)	(90)	(30)
희석주당손실(원)	(65)	(90)	(30)

2. 연결재무제표

가. 연결 재무상태표

연결 재무상태표

제 68 기 3분기말 2025.09.30 현재

제 67 기말 2024.12.31 현재

(단위 : 원)

	제 68 기 3분기말	제 67 기말
자산		
유동자산	64,375,715,016	71,908,117,461
현금및현금성자산	18,961,017,560	19,231,414,883
당기손익인식금융자산	59,484,305	54,556,130
매출채권	13,992,840,111	17,798,883,917
기타유동금융자산	10,953,385,982	12,504,668,212
기타유동자산	1,205,834,719	1,224,786,304
재고자산	19,093,384,879	20,925,209,145
당기법인세자산	109,767,460	168,598,870
비유동자산	39,730,795,133	38,467,795,917
기타비유동금융자산	1,512,620,940	1,555,050,710
유형자산	28,395,727,837	29,359,518,952
사용권자산	636,684,090	116,765,564
무형자산	1,218,255,307	1,216,258,742
매도가능금융자산	78,000,000	78,000,000
이연법인세자산	7,889,506,959	6,142,201,949
자산총계	104,106,510,149	110,375,913,378
부채		
유동부채	13,087,315,704	13,659,611,589
매입채무	1,378,037,483	1,224,970,561
단기차입금	3,500,000,000	3,500,000,000
유동성장기차입금	4,241,280,000	5,766,000,000
기타유동금융부채	3,332,682,203	2,397,717,699
기타유동부채	367,153,172	661,638,774
유동리스부채	268,162,846	109,284,555
비유동부채	18,631,420,843	16,761,053,553
장기차입금	6,177,040,000	4,883,000,000
기타비유동부채	1,271,431,356	1,244,203,108
리스부채	376,994,978	13,151,694
순확정급여부채	10,805,954,509	10,620,698,751

부채총계	31,718,736,547	30,420,665,142
자본		
지배기업의소유주지분	72,238,311,496	79,803,796,461
자본금	55,739,975,000	55,739,975,000
기타불입자본	3,543,040,927	3,633,162,929
기타자본항목	1,357,821,610	1,642,213,954
이익잉여금	11,597,473,959	18,788,444,578
비지배지분	149,462,106	151,451,775
자본총계	72,387,773,602	79,955,248,236
부채와자본총계	104,106,510,149	110,375,913,378

나. 연결 포괄손익계산서

연결 포괄손익계산서

제 68 기 3분기 2025.01.01 부터 2025.09.30 까지

제 67 기 3분기 2024.01.01 부터 2024.09.30 까지

(단위 : 원)

	제 68 기 3분기		제 67 기 3분기	
	3개월	누적	3개월	누적
매출액	21,731,572,095	73,488,520,101	31,336,652,644	94,669,270,175
매출원가	22,156,476,358	75,361,995,452	31,799,076,072	95,065,441,033
매출총손실	(424,904,263)	(1,873,475,351)	(462,423,428)	(396,170,858)
판매비와관리비	1,905,762,683	7,089,285,968	2,198,628,274	6,881,848,472
영업손실	(2,330,666,946)	(8,962,761,319)	(2,661,051,702)	(7,278,019,330)
기타영업외수익	122,322,507	279,875,139	94,486,881	248,258,326
기타영업외비용	6,873,063	41,419,096	10,654,131	18,246,773
금융수익	263,883,431	932,819,077	301,466,660	1,388,302,635
금융비용	78,342,684	1,148,779,099	555,505,357	900,538,489
법인세비용차감전순손실	(2,029,676,755)	(8,940,265,298)	(2,831,257,649)	(6,560,243,631)
법인세수익	(357,913,841)	(1,747,305,010)	(599,617,733)	(1,246,185,476)
당기순손실	(1,671,762,914)	(7,192,960,288)	(2,231,639,916)	(5,314,058,155)
당기순손실의귀속				
지배기업의소유주지분	(1,671,677,180)	(7,190,970,619)	(2,231,184,907)	(5,312,174,536)
비지배지분	(85,734)	(1,989,669)	(455,009)	(1,883,619)
기타포괄손익	188,460,743	(284,392,344)	(316,407,746)	143,852,027
후속적으로당기손익으로재분류되는항목	188,460,743	(284,392,344)	(316,407,746)	143,852,027
외환차이	188,460,743	(284,392,344)	(316,407,746)	143,852,027
총포괄손익	(1,483,302,171)	(7,477,352,632)	(2,548,047,662)	(5,170,206,128)
총포괄손익의귀속				
지배기업의소유주지분	(1,483,216,437)	(7,475,362,963)	(2,547,592,653)	(5,168,322,509)
비지배지분	(85,734)	(1,989,669)	(455,009)	(1,883,619)
주당손실				

기본주당손실 (단위 : 원)	(15.4)	(66.2)	(20.4)	(48.6)
희석주당손실 (단위 : 원)	(15.4)	(66.2)	(20.4)	(48.6)

다. 연결 자본변동표

연결 자본변동표

제 68 기 3분기 2025.01.01 부터 2025.09.30 까지

제 67 기 3분기 2024.01.01 부터 2024.09.30 까지

(단위 : 원)

	자본						
	지배기업의소유주귀속					비지배자본	자본 합계
	자본금	기타불입자본	기타자본항목	이익잉여금	지배기업의소유주귀속 합계		
2024.01.01 (기초자본)	55,739,975,000	3,887,562,254	849,426,757	29,500,303,470	89,977,267,481	154,507,512	90,131,774,993
당기순손실	0	0	0	(5,312,174,536)	(5,312,174,536)	(1,883,619)	(5,314,058,155)
외환차이	0	0	143,852,027	0	143,852,027	0	143,852,027
자기주식의취득	0	(204,398,555)	0	0	(204,398,555)	0	(204,398,555)
2024.09.30 (기말자본)	55,739,975,000	3,683,163,699	993,278,784	24,188,128,934	84,604,546,417	152,623,893	84,757,170,310
2025.01.01 (기초자본)	55,739,975,000	3,633,162,929	1,642,213,954	18,788,444,578	79,803,796,461	151,451,775	79,955,248,236
당기순손실	0	0	0	(7,190,970,619)	(7,190,970,619)	(1,989,669)	(7,192,960,288)
외환차이	0	0	(284,392,344)	0	(284,392,344)	0	(284,392,344)
자기주식의취득	0	(90,122,002)	0	0	(90,122,002)	0	(90,122,002)
2025.09.30 (기말자본)	55,739,975,000	3,543,040,927	1,357,821,610	11,597,473,959	72,238,311,496	149,462,106	72,387,773,602

라. 연결 현금흐름표

연결 현금흐름표

제 68 기 3분기 2025.01.01 부터 2025.09.30 까지

제 67 기 3분기 2024.01.01 부터 2024.09.30 까지

(단위 : 원)

	제 68 기 3분기	제 67 기 3분기
영업활동현금흐름	(600,799,657)	(915,998,519)
당기순손실	(7,192,960,288)	(5,314,058,155)
수익비용의조정	1,857,872,620	1,676,623,333
영업활동으로인한자산부채의변동	4,393,647,715	2,175,252,835
이자수취	724,838,601	1,033,384,611
이자지급	(443,029,715)	(517,111,530)
법인세환급	58,831,410	29,910,387
투자활동현금흐름	1,146,365,743	1,201,056,436
기타유동금융자산의감소	12,117,935,421	15,775,529,701
기타비유동금융자산의감소	224,062,780	65,683,710
유형자산의처분	18,454,545	56,000,001
기타유동금융자산의증가	(10,847,992,728)	(14,166,194,620)
기타비유동금융자산의증가	(66,106,430)	(139,478,720)

유형자산의취득	(299,787,845)	(375,333,636)
무형자산의취득	(200,000)	(15,150,000)
재무활동현금흐름	(544,465,413)	(822,079,841)
단기차입금의차입	12,500,000,000	3,500,000,000
장기차입금의차입	5,500,000,000	4,000,000,000
단기차입금의상환	(12,500,000,000)	(3,500,000,000)
유동장기차입금의상환	(5,730,680,000)	(4,320,000,000)
유동리스부채의상환	(223,663,411)	(297,681,286)
자기주식의취득	(90,122,002)	(204,398,555)
현금및현금성자산의증가(감소)	1,100,673	(537,021,924)
기초현금및현금성자산	19,231,414,883	23,267,219,428
현금및현금성자산의환율변동효과	(271,497,996)	20,893,584
기말현금및현금성자산	18,961,017,560	22,751,091,088

3. 연결재무제표 주석

당3분기 2025년 9월 30일 현재

전3분기 2024년 9월 30일 현재

주식회사 SH에너지화학 및 그 종속기업

1. 일반 사항

주식회사 SH에너지화학(이하 "지배기업")은 1958년 5월 9일 합성수지의 제조 및 판매 업무를 주된 영업목적으로 하여 신아화학공업 주식회사로 설립되어 1992년 8월 29일 상호를 주식회사 신아로 변경한 후, 1995년 8월 26일 신호유화 주식회사로 변경하였고, 2005년 9월 23일에는 주식회사 SH케미칼로 변경하였으며, 이후 2008년 3월21일 현재의 상호인 주식회사 SH에너지화학으로 변경하였습니다. 지배기업은 1985년 12월 23일에 한국거래소가 개설한 유가증권시장에 주식을 상장하였으며, 최대주주는 전체 지분 중 31.06%(34,522,638주)를 보유한 미국의 Realty Advisors, Inc.입니다. 또한, 종속기업(이하 회사와 종속기업을 합하여 "연결회사")은 경영컨설팅 및 가스개발, 합성수지도소매 사업을 영위하고 있습니다.

지배기업의 설립시 자본금은 10,000천원이었으나 그 후 수차례 유,무상 증자를 거쳐당3분기 말 현재 자본금은 보통주 55,566,865천원, 우선주 173,110천원입니다. 당3분기말 현재 지배기업의 주요 주주 현황은 다음과 같습니다.

(단위: 주)

주요주주	주식수		지분율	
	보통주	우선주	보통주	우선주
Realty Advisors, Inc.	34,522,638	-	31.06%	0.00%
자기주식	2,535,581	-	2.28%	0.00%
기타	74,075,511	6,220	66.66%	100.00%
합계	111,133,730	6,220	100.00%	100.00%

1.1 종속기업 현황

(1) 종속기업 현황

종속기업	소재지	지분율(%)		연차결산월	주요 영업활동
		2025.09.30	2024.12.31		
SH Energy USA, Inc.	미국	100.00	100.00	12월	가스개발, 합성수지도소매
(주)리얼티어드바이저스코리아	대한민국	96.00	96.00	12월	경영컨설팅

(2) 종속기업의 요약재무정보

(단위: 천원)

종속기업	2025.09.30			당3분기		
	자산	부채	순자산	매출액	당기순손실	총포괄손익
SH Energy USA, Inc.	7,296,482	6,778,626	517,856	12,070,850	(188,372)	(221,039)
(주)리얼티어드바이저스코리아	3,818,209	48,951	3,769,258	10,916	(49,742)	(49,742)
합 계	11,114,691	6,827,577	4,287,114	12,081,766	(238,114)	(270,781)

(단위: 천원)

종속기업	2024.12.31			전3분기		
	자산	부채	순자산	매출액	당기순손실	총포괄손익
SH Energy USA, Inc.	6,454,785	5,715,889	738,896	8,560,365	(154,504)	(122,777)
(주)리얼티어드바이저스코리아	3,837,719	18,720	3,818,999	10,893	(47,090)	(47,090)
합 계	10,292,504	5,734,609	4,557,895	8,571,258	(201,594)	(169,867)

2. 중요한 회계정책

2.1 재무제표 작성기준

연결회사의 2025년 9월 30일로 종료하는 9개월 보고기간에 대한 분기연결재무제표는 기업 회계기준서 제1034호 '중간재무보고'에 따라 작성되었습니다. 이 분기연결재무제표는 보고 기간말인 2025년 9월 30일 현재 유효하거나 조기 도입한 한국채택국제회계기준에 따라 작성되었습니다.

2.1.1 연결회사가 채택한 제·개정 기준서 및 해석서

연결회사는 2025년 1월 1일로 개시하는 회계기간부터 다음의 제·개정 기준서 및 해석서를 신규로 적용하였습니다.

(1) 기업회계기준서 제1021호 '환율변동효과' 개정 - 교환가능성 결여

통화의 교환가능성을 평가하고 다른 통화와 교환이 가능하지 않다면 현물환율을 추정하며 관련 정보를 공시하도록 하고 있습니다. 연결회사는 동 개정으로 인해 연결재무제표에 미치는 중요한 영향은 없을 것으로 예상하고 있습니다.

2.1.2 연결회사가 적용하지 않은 제·개정 기준서 및 해석서

제정 또는 공표되었으나 시행일이 도래하지 않아 적용하지 아니한 제·개정 기준서 및 해석서는 다음과 같습니다.

(1) 기업회계기준서 제1109호 '금융상품', 제1107호 '금융상품: 공시' 개정

실무에서 제기된 의문에 대응하고 새로운 요구사항을 포함하기 위해 기업회계기준서 제 1109호 '금융상품'과 제1107호 '금융상품: 공시'가 개정되었습니다. 동 개정사항은 2026 년 1 월 1 일 이후 시작하는 회계연도부터 적용되며, 조기적용이 허용됩니다. 주요 개정내용은 다음과 같습니다. 연결회사는 동 개정으로 인한 연결재무제표의 영향을 검토 중에 있습니다.

- 특정 기준을 충족하는 경우, 결제일 전에 전자지급시스템을 통해 금융부채가 결제된 것으로 (제거된 것으로) 간주할 수 있도록 허용
- 금융자산이 원리금 지급만으로 구성되어 있는지의 기준을 충족하는지 평가하기 위한 추가 지침을 명확히 하고 추가함.
- 계약상 현금흐름의 시기나 금액을 변경시키는 계약조건이 기업에 미치는 영향과 기업이 노출되는 정도를 금융상품의 각 종류별로 공시
- FVOCI 지정 지분상품에 대한 추가 공시

(2) 한국채택국제회계기준 연차개선Volume 11

한국채택국제회계기준 연차개선Volume 11은 2026 년 1 월 1 일 이후 시작하는 회계연도부터 적용되며, 조기적용이 허용됩니다. 연결회사는 동 개정으로 인해 연결재무제표에 중요한 영향은 없을 것으로 예상하고 있습니다.

- 기업회계기준서 제1101호 '한국채택국제회계기준의 최초채택': K-IFRS 최초 채택시 위험 회피회계 적용
- 기업회계기준서 제1107호 '금융상품:공시': 제거 손익, 실무적용지침
- 기업회계기준서 제1109호 '금융상품': 리스부채의 제거 회계처리와 거래가격의 정의
- 기업회계기준서 제1110호 '연결재무제표': 사실상의 대리인 결정
- 기업회계기준서 제1007호 '현금흐름표': 원가법

2.2 회계정책

분기연결재무제표의 작성에 적용된 유의적 회계정책과 계산방법은 주석 2.1.1에서 설명하는 제 · 개정 기준서의 적용으로 인한 변경을 제외하고는 전기 연결재무제표 작성에 적용된 회계정책이나 계산방법과 동일합니다.

3. 중요한 회계추정 및 가정

연결회사는 미래에 대하여 추정 및 가정을 하고 있습니다. 추정 및 가정은 지속적으로 평가되며, 과거 경험과 현재의 상황에서 합리적으로 예측가능한 미래의 사건과 같은 다른 요소들을 고려하여 이루어집니다. 이러한 회계추정은 실제 결과와 다를 수도 있습니다.

분기연결재무제표 작성시 사용된 중요한 회계추정 및 가정은 전기 연결재무제표 작성에 적용된 회계추정 및 가정과 동일합니다.

4. 금융위험관리

4.1 금융위험관리요소

연결회사는 여러 활동으로 인하여 시장위험(환위험, 가격위험, 공정가치이자율위험 및 현금흐름이자율위험), 신용위험 및 유동성위험과 같은 다양한 재무위험에 노출되어 있습니다. 연

결회사의 전반적인 위험관리정책은 금융시장의 예측불가능성에 초점을 맞추고 있으며 재무 성과에 잠재적으로 불리할 수 있는 효과를 최소화하는데 중점을 두고 있습니다.

위험관리는 본사 경리팀에 의해 이루어지며, 각 부서와 긴밀하게 협력하여 금융위험을 식별, 평가 및 회피하고 있습니다.

4.1.1 시장위험

(1) 외환위험

연결회사는 국제적으로 영업활동을 영위하고 있어 외환위험, 특히 주로 미국달러화, 유로화와 관련된 환율변동위험에 노출되어 있습니다. 외환위험은 미래예상거래, 인식된 자산과 부채와 관련하여 발생하고 있습니다.

다른 모든 변수가 일정하고 각 외화에 대한 원화의 환율 10% 변동시 연결회사의 세후이익 및 자본에 미치는 영향은 다음과 같습니다.

(단위: 천원)

구분		세후이익에 미치는 영향		자본에 미치는 영향	
		당3분기	전3분기	당3분기	전3분기
미국달러/원	상승시	378,880	489,209	378,880	489,209
	하락시	(378,880)	(489,209)	(378,880)	(489,209)
유로화/원	상승시	-	3,416	-	3,416
	하락시	-	(3,416)	-	(3,416)

(2) 가격위험

연결회사는 유동성관리 및 영업상의 필요 등으로 상장 및 비상장주식을 포함하는 지분증권에 투자하고 있어, 주가변동위험에 노출되어 있습니다. 연결회사는 이를 위하여 하나 이상의 직접적 또는 간접적 투자수단을 이용하고 있습니다.

연결회사가 보유하고 있는 상장주식은 공개시장에서 거래되고 있으며 KOSPI 주가지수, KOSDAQ 주가지수 등에 속해 있습니다.

당3분기말 현재 다른 모든 변수가 일정하고 주가의 10% 변동시 연결회사의 세후이익 및 자본에 미치는 영향은 아래 표와 같습니다.

(단위: 천원)

구분	세후이익에 미치는 영향		자본에 미치는 영향	
	당3분기	전3분기	당3분기	전3분기
상승시	4,705	5,411	4,705	5,411
하락시	(4,705)	(5,411)	(4,705)	(5,411)

(3) 이자율 위험

이자율 위험은 미래의 시장 이자율 변동에 따라 예금 또는 차입금 등에서 발생하는 이자수익 및 이자비용이 변동될 위험을 뜻하며, 이는 주로 변동금리부 조건의 예금과차입금에서 발생하고 있습니다. 연결회사의 이자율 위험관리의 목표는 이자율 변동으로 인한 불확실성과 순이자비용의 최소화를 추구함으로써 이자율 변동으로 인한 재무적 손실을 최소화하고 안정적인 재무구조와 수익성을 유지하는데 있습니다.

다른 모든 변수가 일정하고 이자율이 100bp 변동시 연결회사의 세후이익 및 자본에 미치는 영향은 아래 표와 같습니다.

(단위: 천원)

구분		세후이익에 미치는 영향		자본에 미치는 영향	
		당3분기	전3분기	당3분기	전3분기
이자수익/ 이자비용	상승시	67,573	78,016	67,573	78,016
	하락시	(67,573)	(78,016)	(67,573)	(78,016)

4.1.2 신용위험

연결회사는 신용위험을 관리하기 위하여 신용도가 일정 수준 이상인 거래처와 거래하고 있으며, 금융자산의 신용보강을 위한 정책과 절차를 마련하여 운영하고 있습니다. 연결회사는 신규 거래처와 계약시 공개된 재무정보와 신용평가기관에 의하여 제공된 정보 등을 이용하여 거래처의 신용도를 평가하고 이를 근거로 신용거래한도를 결정하고 있으며, 담보 또는 지급보증을 제공받고 있습니다.

연결회사는 주기적으로 거래처의 신용도를 재평가하여 신용거래한도를 재검토하고 담보수준을 재조정하고 있으며, 회수가 지연되는 금융자산에 대하여는 반기 단위로 회수지연 현황 및 회수대책이 보고되고 있으며 지연사유에 따라 적절한 조치를 취하고 있습니다.

당3분기말 현재 신용위험에 대한 최대노출금액은 금융상품 장부금액(현금 및 정기예금, 지분증권 제외)과 같습니다.

연결회사는 기대신용손실 모형이 적용되는 다음의 금융자산을 보유하고 있습니다.

- 재화 및 용역의 제공에 따른 매출채권
- 공정가치 측정 금융자산 (기타포괄손익 또는 당기손익에 공정가치 변동 인식)
- 상각후원가 측정 금융자산

현금성자산도 손상 규정의 적용대상에 포함되나 식별된 기대신용손실은 유의적이지 않습니다.

4.1.3 유동성 위험

연결회사는 미사용 차입금한도를 적정수준으로 유지하고 영업 자금수요를 충족시킬 수 있도록 유동성에 대한 예측을 항시 모니터링하여 차입금 한도나 약정을 위반하는 일이 없도록 하고 있습니다. 유동성에 대한 예측 시에는 회사의 자금조달 계획, 약정 준수, 회사 내부의 목표 재무비율 및 통화에 대한 제한과 같은 외부법규나 법률 요구사항이 있는 경우 그러한 요구사항을 고려하고 있습니다.

(단위: 천원)

2025.09.30	1년 이하	1년~ 5년 이하	5년 초과
매입채무	1,378,037	-	-
단기차입금	3,507,264	-	-
유동성장기차입금	4,358,827	-	-
기타유동금융부채	3,332,682	-	-
장기차입금	251,239	6,386,490	259,729
리스부채	275,632	412,880	-

(단위: 천원)

2024.12.31	1년 이하	1년~ 5년 이하	5년 초과
매입채무	1,224,971	-	-
단기차입금	3,540,663	-	-
유동성장기차입금	5,880,847	-	-
기타유동금융부채	2,397,718	-	-
장기차입금	176,860	4,788,014	395,741
리스부채	110,510	14,804	-

4.2 자본위험관리

연결회사의 자본관리 목적은 계속기업으로서 주주 및 이해당사자들에게 이익을 지속적으로 제공할 수 있는 능력을 보호하고 자본비용을 절감하기 위해 최적의 자본구조를 유지하는 것입니다.

연결회사는 부채비율에 기초하여 자본을 관리하고 있습니다. 부채비율은 부채총계를자본총계로 나누어 산출하고 있으며 부채 및 자본은 재무제표의 공시된 숫자로 계산합니다.

(단위: 천원)

구 분	2025.09.30	2024.12.31
부채	31,718,737	30,420,665
자본	72,387,774	79,955,248
부채비율	43.82%	38.05%

5. 공정가치

당3분기 중 연결회사의 금융자산과 금융부채의 공정가치에 영향을 미치는 사업환경 및 경제적인 환경의 유의적인 변동은 없습니다.

5.1 금융상품 종류별 공정가치

연결회사의 금융상품 중 상각후원가로 측정하는 금융자산 및 금융부채는 장부금액과 공정가치의 차이가 유의적이지 않으며, 기타 금융상품은 장부금액과 공정가치가 일치합니다.

활성시장에서 공시되는 시장가격이 없는 매도가능 지분상품 중 공정가치를 신뢰성 있게 측정할 수 없는 경우에는 원가로 측정하여 공정가치 공시에서 제외하였습니다.

5.2 공정가치 서열체계

공정가치로 측정되는 금융상품은 공정가치 서열체계에 따라 구분되며 정의된 수준들은 다음과 같습니다.

- 동일한 자산이나 부채에 대한 활성시장의 (조정되지 않은) 공시가격으로, 해당 공시가격에는 금리 상승 및 인플레이션, ESG관련 위험 등의 경제환경 변화에 대한 시장의 가정이 반영되어 있음. (수준 1)
- 직접적으로(예: 가격) 또는 간접적으로(예: 가격에서 도출되어) 관측가능한, 자산이나 부채에 대한 투입변수. 단 수준 1에 포함된 공시가격은 제외함 (수준 2)
- 비상장 지분증권과 ESG관련 위험으로 인해 유의적인 관측불가능한 조정이 반영되는 금융상품과 같이, 자산이나 부채에 대한 투입변수(관측가능하지 않은 투입변수) (수준 3)

공정가치로 측정되는 금융상품의 공정가치 서열체계 구분

(단위: 천원)

구 분	2025.09.30			
	수준 1	수준 2	수준 3	합 계
당기손익인식금융자산				
당기손익-공정가치 측정 금융자산	59,484	-	-	59,484

(단위: 천원)

구 분	2024.12.31			
	수준 1	수준 2	수준 3	합 계
당기손익인식금융자산				
당기손익-공정가치 측정 금융자산	54,556	-	-	54,556

5.3 반복적인 공정가치 측정치의 서열체계 수준 간 이동

연결회사는 공정가치 서열체계의 수준 간 이동을 보고기간 말에 인식합니다. 당3분기중 공정가치 서열체계에서의 수준 간 이동은 없습니다. 또한 전기말 현재 적용한 가치평가기법에 변경은 없습니다.

6. 유형자산 및 무형자산

(1) 유형자산 및 무형자산의 변동 내역

(단위: 천원)

구분	당3분기		전3분기	
	유형자산	무형자산	유형자산	무형자산
기초 순장부금액	29,359,519	1,216,259	35,116,029	1,478,788
취득	304,333	200	373,479	15,150
처분/폐기	(22,707)	-	(57,202)	-
감가상각 및 상각	(1,245,417)	(41,626)	(1,481,570)	(60,991)
기타(*)	-	43,422	-	27,486
기말 순장부금액	28,395,728	1,218,255	33,950,736	1,460,433

(*) 당3분기 및 전3분기 중 무형자산의 환율차이를 포함하고 있습니다.

(2) 담보제공 내역

당3분기말 현재 연결회사의 일부 유형자산이 금융기관 차입금 및 차입한도와 관련하여 담보로 제공되어 있습니다(주석 12 참조).

7. 차입금

(1) 단기차입금의 내역

(단위: 천원)

구분	차입처	종류	만기일	연이자율 (%)	2025.09.30	2024.12.31
					원화금액	원화금액
원화차입금	신한은행	무역금융	2025.10.20	3.8	2,000,000	-
	하나은행	무역금융	2025.10.19	3.9	1,500,000	-
	산업은행	운영자금	-	-	-	3,500,000
합계					3,500,000	3,500,000

(2) 장기차입금의 내역

(단위: 천원)

구분	차입처	종류	만기일	연이자율 (%)	2025.09.30	2024.12.31
원화차입금	하나은행	시설자금	2027.02.27	4.0	2,000,000	-

	산업은행	시설자금	-	-	-	2,160,000
			2028.08.11	3.9	3,500,000	3,500,000
			2032.03.15	3.4~3.7	918,320	989,000
	우리은행	시설자금	2026.07.30	3.5	4,000,000	4,000,000
소 계					10,418,320	10,649,000
1년 이내 만기 도래분(유동성)					(4,241,280)	(5,766,000)
차감계					6,177,040	4,883,000

8. 순확정급여부채

(1) 연결포괄손익계산서에 반영된 금액

(단위: 천원)

구분	당3분기	전3분기
당기근무원가	959,640	1,015,601
순이자원가	265,170	309,625
종업원 급여에 포함된 총 비용	1,224,810	1,325,226

총 비용 중 728,093천원(전기: 770,165천원)은 매출원가에 포함되었으며, 496,717천원(전기: 555,061천원)은 관리비에 포함되었습니다.

(2) 순확정급여부채 산정내역

(단위: 천원)

구분	2025.09.30	2024.12.31
확정급여채무의 현재가치	14,384,324	14,455,822
사외적립자산의 공정가치	(3,569,055)	(3,825,809)
국민연금전환금	(9,314)	(9,314)
재무상태표 상 순확정급여부채	10,805,955	10,620,699

9. 법인세비용

법인세비용은 당기법인세비용에서 과거기간 당기법인세에 대하여 당분기에 인식한 조정사항, 일시적차이의 발생과 소멸로 인한 이연법인세 및 당기손익 이외로 인식되는 항목과 관련된 법인세비용을 조정하여 산출하였습니다.

10. 배당금

2024, 2023 회계연도에 대한 배당은 없습니다.

11. 비용의 성격별 분류

(단위: 천원)

구분	당3분기		전3분기	
	3개월	누적	3개월	누적
제품 및 재공품의 변동	517,707	382,077	(1,115,104)	1,363,548
원재료 및 소모품 사용	15,264,414	54,454,690	26,167,977	74,043,115
종업원급여	3,942,777	11,846,320	4,127,136	12,362,401
감가상각비	411,211	1,245,417	490,772	1,481,570
운반비	1,652,553	5,855,331	1,654,788	4,422,293
수선비	86,868	909,109	196,824	1,016,516
기타 비용	2,186,709	7,758,337	2,475,311	7,257,847
합계	24,062,239	82,451,281	33,997,704	101,947,290

12. 우발상황 및 약정사항

(1) 연결회사가 금융기관과 체결하고 있는 약정사항의 내역

(단위: 천원)

금융기관	약정사항	2025.09.30		2024.12.31	
		한도금액	사용금액	한도금액	사용금액
하나은행	무역금융	10,000,000	1,500,000	10,000,000	-
	시설자금	2,000,000	2,000,000	-	-
산업은행	운영자금	-	-	3,500,000	3,500,000
	시설자금	4,418,320	4,418,320	6,649,000	6,649,000
우리은행	시설자금	4,000,000	4,000,000	4,000,000	4,000,000
신한은행	무역금융	2,000,000	2,000,000	2,000,000	-

(2) 연결회사는 서울보증보험(주)으로부터 인허가 관련하여 68,000천원(전기말: 68,000천원)의 지급보증을 제공받고 있습니다.

(3) 담보제공 자산 현황

1) 당3분기말

(단위: 천원)

담보제공자산	장부금액	담보설정금액	관련 계정과목	관련 금액	담보권자
유형자산	11,402,856	12,000,000	차입금	1,500,000	하나은행
	3,351,447	4,821,600	차입금	4,418,320	산업은행
	2,551,894	4,800,000	차입금	4,000,000	우리은행
	1,556,824	2,400,000	차입금	2,000,000	하나은행

2) 전기말

(단위: 천원)

담보제공자산	장부금액	담보설정금액	관련 계정과목	관련 금액	담보권자
유형자산	11,604,654	12,000,000	차입금	-	하나은행
	5,300,359	7,701,600	차입금	6,649,000	산업은행
	2,641,695	4,800,000	차입금	4,000,000	우리은행

(4) 사용이 제한된 금융상품 내역

(단위: 천원)

구 분	2025.09.30	2024.12.31	비고
단기금융상품	320,806	409,499	신탁계약
장기금융상품	4,500	4,500	당좌개설보증금

13. 특수관계자 거래

(1) 특수관계자 현황

구 분	회사명	2025.09.30	2024.12.31
최대주주	Realty Advisors, Inc.	31.06%	31.06%

(2) 주요 경영진에 대한 보상

주요 경영진은 이사(등기 및 비등기), 이사회 구성원, 재무책임자 및 내부감사책임자를 포함하고 있습니다. 종업원 용역의 대가로서 주요 경영진에게 지급됐거나 지급될 보상금액은 다음과 같습니다.

(단위: 천원)

구분	당3분기	전3분기
단기급여	1,178,458	1,294,383
퇴직급여	104,095	364,147
합계	1,282,553	1,658,530

14. 영업부문 정보

(1) 영업부문에 대한 일반정보

연결회사는 관리목적상 재화나 용역의 성격을 기준으로 최고영업의사결정자의 의사결정을 위해 제공되는 수준으로 보고부문을 구분하며, 그 결과 연결회사는 합성수지 제조, 자원개발 및 경영컨설팅 부문으로 구분됩니다.

(2) 산업별 보고부문 정보

(단위: 천원)

당3분기(누적)	합성수지 제 조	자원개발	경영컨설팅	연결조정	조정후 금액
총매출액	83,602,421	18,125	10,917	(10,142,942)	73,488,521
순매출액	73,459,479	18,125	10,917	-	73,488,521
영업손실	(8,834,658)	(12,492)	(121,541)	5,930	(8,962,761)

(단위: 천원)

당3분기(3개월)	합성수지 제 조	자원개발	경영컨설팅	연결조정	조정후 금액
총매출액	24,643,820	3,745	3,712	(2,919,705)	21,731,572
순매출액	21,724,115	3,745	3,712	-	21,731,572
영업손실	(2,302,922)	(6,259)	(24,451)	2,965	(2,330,667)

(단위: 천원)

전3분기(누적)	합성수지 제 조	자원개발	경영컨설팅	연결조정	조정후 금액
총매출액	99,916,015	6,737	10,893	(5,264,375)	94,669,270
순매출액	94,651,640	6,737	10,893	-	94,669,270
영업손실	(7,111,052)	(26,793)	(140,174)	-	(7,278,019)

(단위: 천원)

전3분기(3개월)	합성수지 제 조	자원개발	경영컨설팅	연결조정	조정후 금액
총매출액	32,539,795	1,370	3,896	(1,208,408)	31,336,653
순매출액	31,331,387	1,370	3,896	-	31,336,653
영업손실	(2,609,026)	(9,772)	(42,254)	-	(2,661,052)

(3) 연결회사 매출의 상세내역

(단위: 천원)

구분	당3분기		전3분기	
	3개월	누적	3개월	누적
국내 매출:				
제품매출	13,531,660	45,402,252	23,211,623	69,676,821
상품매출	35,000	96,500	50,000	106,000
경영컨설팅매출	3,712	10,917	3,896	10,893
소계	13,570,372	45,509,669	23,265,519	69,793,714
수출 매출:				
제품매출	8,161,200	27,978,852	8,071,134	24,857,941
상품매출	-	-	-	17,615

소계	8,161,200	27,978,852	8,071,134	24,875,556
합계	21,731,572	73,488,521	31,336,653	94,669,270

(4) 지역별 매출액의 구성

(단위: 천원)

구분	당3분기		전3분기	
	3개월	누적	3개월	누적
국내	13,570,372	45,509,668	23,265,519	69,793,714
북미	3,625,123	13,729,648	4,216,919	11,028,904
오세아니아	2,332,415	8,432,118	2,694,070	9,588,287
아시아	1,397,315	3,152,336	649,378	2,097,348
기타	806,347	2,664,751	510,767	2,161,017
합계	21,731,572	73,488,521	31,336,653	94,669,270

(5) 영업부문별 자산 및 부채

(단위: 천원)

구분	자산		부채	
	2025.09.30	2024.12.31	2025.09.30	2024.12.31
합성수지 제조	99,408,921	105,646,244	31,715,640	30,401,946
자원개발	924,665	891,950	-	-
경영컨설팅	3,772,924	3,837,719	3,097	18,719
합계	104,106,510	110,375,913	31,718,737	30,420,665

4. 재무제표

가. 재무상태표

재무상태표

제 68 기 3분기말 2025.09.30 현재

제 67 기말 2024.12.31 현재

(단위 : 원)

	제 68 기 3분기말	제 67 기말
자산		
유동자산	54,123,143,485	63,073,889,834
현금및현금성자산	12,543,226,791	12,888,454,190
매출채권	13,171,436,960	17,798,883,917
유동리스채권	19,050,487	0
기타유동금융자산	10,424,805,846	10,829,911,911
기타유동자산	1,197,574,739	1,209,851,720
재고자산	16,672,582,662	20,198,558,056
당기법인세자산	94,466,000	148,230,040
비유동자산	46,455,081,065	45,163,011,915
리스채권	26,821,441	0
기타비유동금융자산	1,512,620,940	1,555,050,710
유형자산	28,395,727,837	29,359,518,952
사용권자산	601,662,802	101,952,125
무형자산	293,589,941	324,308,312
매도가능금융자산	78,000,000	78,000,000
종속기업투자주식	7,592,367,555	7,592,367,555
이연법인세자산	7,954,290,549	6,151,814,261
자산총계	100,578,224,550	108,236,901,749
부채		
유동부채	11,546,692,429	13,958,293,062
매입채무	1,378,037,483	1,224,970,561
단기차입금	3,500,000,000	3,500,000,000
유동성장기차입금	4,241,280,000	5,766,000,000
기타유동금융부채	1,756,978,825	2,136,770,536
기타유동부채	402,233,275	1,237,078,295
유동리스부채	268,162,846	93,473,670
비유동부채	18,631,420,843	16,761,053,553
장기차입금	6,177,040,000	4,883,000,000
기타비유동부채	1,271,431,356	1,244,203,108

리스부채	376,994,978	13,151,694
순확정급여부채	10,805,954,509	10,620,698,751
부채총계	30,178,113,272	30,719,346,615
자본		
자본금	55,739,975,000	55,739,975,000
기타불입자본	3,719,449,191	3,809,571,193
이익잉여금	10,940,687,087	17,968,008,941
자본총계	70,400,111,278	77,517,555,134
부채와자본총계	100,578,224,550	108,236,901,749

나. 포괄손익계산서
포괄손익계산서

제 68 기 3분기 2025.01.01 부터 2025.09.30 까지

제 67 기 3분기 2024.01.01 부터 2024.09.30 까지

(단위 : 원)

	제 68 기 3분기		제 67 기 3분기	
	3개월	누적	3개월	누적
매출액	21,420,905,968	71,549,696,098	29,188,129,345	91,362,386,652
매출원가	21,904,338,470	73,640,369,001	29,593,928,389	91,841,483,199
매출총손실	(483,432,502)	(2,090,672,903)	(405,799,044)	(479,096,547)
판매비와관리비	1,801,239,798	6,701,102,728	2,078,879,301	6,465,019,603
영업손실	(2,284,672,300)	(8,791,775,631)	(2,484,678,345)	(6,944,116,150)
기타영업외수익	124,260,312	296,092,420	94,487,327	248,137,449
기타영업외비용	6,873,063	41,415,986	10,654,131	18,246,773
금융수익	435,605,445	1,107,604,710	262,873,638	1,387,496,523
금융비용	272,384,071	1,400,303,655	554,719,176	1,009,455,913
법인세비용차감전순손실	(2,004,063,677)	(8,829,798,142)	(2,692,690,687)	(6,336,184,864)
법인세수익	(375,424,963)	(1,802,476,288)	(575,599,061)	(1,237,199,594)
당기순손실	(1,628,638,714)	(7,027,321,854)	(2,117,091,626)	(5,098,985,270)
기타포괄손익	0	0	0	0
총포괄손익	(1,628,638,714)	(7,027,321,854)	(2,117,091,626)	(5,098,985,270)
주당손실				
기본주당손실 (단위 : 원)	(15.0)	(64.7)	(19.4)	(46.7)
희석주당손실 (단위 : 원)	(15.0)	(64.7)	(19.4)	(46.7)

다. 자본변동표
자본변동표

제 68 기 3분기 2025.01.01 부터 2025.09.30 까지

제 67 기 3분기 2024.01.01 부터 2024.09.30 까지

(단위 : 원)

	자본			
	자본금	기타불입자본	이익잉여금	자본 합계
2024.01.01 (기초자본)	55,739,975,000	4,063,970,518	28,104,977,402	87,908,922,920
당기순손실	0	0	(5,098,985,270)	(5,098,985,270)
자기주식의취득	0	(204,398,555)	0	(204,398,555)
2024.09.30 (기말자본)	55,739,975,000	3,859,571,963	23,005,992,132	82,605,539,095
2025.01.01 (기초자본)	55,739,975,000	3,809,571,193	17,968,008,941	77,517,555,134
당기순손실	0	0	(7,027,321,854)	(7,027,321,854)
자기주식의취득	0	(90,122,002)	0	(90,122,002)
2025.09.30 (기말자본)	55,739,975,000	3,719,449,191	10,940,687,087	70,400,111,278

라. 현금흐름표
현금흐름표

제 68 기 3분기 2025.01.01 부터 2025.09.30 까지

제 67 기 3분기 2024.01.01 부터 2024.09.30 까지

(단위 : 원)

	제 68 기 3분기	제 67 기 3분기
영업활동현금흐름	144,102,891	(1,779,913,718)
당기순손실	(7,027,321,854)	(5,098,985,270)
수익비용의조정	1,839,500,939	1,739,986,547
영업활동으로인한자산부채의변동	5,099,155,968	1,175,885,595
이자수취	621,833,398	884,473,493
이자지급	(442,829,600)	(513,903,810)
법인세환급	53,764,040	32,629,727
투자활동현금흐름	34,751,630	201,056,436
기타유동금융자산의감소	10,617,935,421	11,275,529,701
기타비유동금융자산의감소	103,952,780	65,683,710
유동리스채권의 감소	8,495,887	0
유형자산의처분	18,454,545	56,000,001
기타유동금융자산의증가	(10,347,992,728)	(10,666,194,620)
기타비유동금융자산의증가	(66,106,430)	(139,478,720)
유형자산의취득	(299,787,845)	(375,333,636)
무형자산의취득	(200,000)	(15,150,000)
재무활동현금흐름	(528,654,528)	(777,254,561)
단기차입금의차입	12,500,000,000	3,500,000,000
장기차입금의차입	5,500,000,000	4,000,000,000
단기차입금의상환	(12,500,000,000)	(3,500,000,000)
유동장기차입금의상환	(5,730,680,000)	(4,320,000,000)
유동리스부채의상환	(207,852,526)	(252,856,006)

자기주식의취득	(90,122,002)	(204,398,555)
현금및현금성자산의증가(감소)	(349,800,007)	(2,356,111,843)
기초현금및현금성자산	12,888,454,190	18,912,594,823
현금및현금성자산의환율변동효과	4,572,608	(32,692,357)
기말현금및현금성자산	12,543,226,791	16,523,790,623

마. 이익잉여금처분계산서

이익잉여금처분계산서
제 67 기 2024.01.01 부터 2024.12.31 까지
제 66 기 2023.01.01 부터 2023.12.31 까지

(단위 : 원)

구 분	제 67 기	제 66 기
미처분이익잉여금	15,253,442,516	25,390,410,977
전기이월미처분이익잉여금	25,390,410,977	28,712,371,315
순확정급여부채의 재측정요소	(298,683,974)	(34,101,798)
당기순손실	(9,838,284,487)	(3,287,858,540)
이익잉여금 처분액	0	0
차기이월미처분이익잉여금	15,253,442,516	25,390,410,977

제67기 이익잉여금처분계산서는 2025년 3월 28일 주주총회에서 처분 되었습니다.(제66기 처분 확정일: 2024년 3월 29일)

5. 재무제표 주석

당3분기 2025년 09월 30일 현재

전3분기 2024년 09월 30일 현재

주식회사 SH에너지화학

1. 일반 사항

주식회사 SH에너지화학(이하 "회사")은 1958년 5월 9일 합성수지의 제조 및 판매 업무를 주된 영업목적으로 하여 신아화학공업 주식회사로 설립되어 1992년 8월 29일 상호를 주식회사 신아로 변경한 후, 1995년 8월 26일 신호유화 주식회사로 변경하였고, 2005년 9월 23일에는 주식회사 SH케미칼로 변경하였으며, 이후 2008년 3월 21일 현재의 상호인 주식회사 SH에너지화학으로 변경하였습니다. 회사는 1985년 12월23일에 한국거래소가 개설한 유가증권시장에 주식을 상장하였으며, 최대주주는 전체 지분 중 31.06%(34,522,638주)를 보유한 미국의 Realty Advisors, Inc.입니다.

회사의 설립시 자본금은 10,000천원이었으나 그 후 수차례 유,무상 증자를 거쳐 당3분기말 현재 자본금은 보통주 55,566,865천원, 우선주 173,110천원입니다. 당3분기말 현재 회사의 주요 주주 현황은 다음과 같습니다.

(단위: 주)

주요주주	주식수		지분율	
	보통주	우선주	보통주	우선주
Realty Advisors, Inc.	34,522,638	-	31.06%	0.00%
자기주식	2,535,581	-	2.28%	0.00%
기타	74,075,511	6,220	66.66%	100.00%
합계	111,133,730	6,220	100.00%	100.00%

2. 중요한 회계정책

2.1 재무제표 작성기준

회사의 2025년 9월 30일로 종료하는 9개월 보고기간에 대한 분기재무제표는 기업회계기준서 제1034호 '중간재무보고'에 따라 작성되었습니다. 이 분기재무제표는 보고기간말인 2025년 9월 30일 현재 유효하거나 조기 도입한 한국채택국제회계기준에 따라 작성되었습니다.

2.1.1 회사가 채택한 제·개정 기준서 및 해석서

회사는 2025년 1월 1일로 개시하는 회계기간부터 다음의 제·개정 기준서 및 해석서를 신규로 적용하였습니다.

(1) 기업회계기준서 제1021호 '환율변동효과' 개정 - 교환가능성 결여

통화의 교환가능성을 평가하고 다른 통화와 교환이 가능하지 않다면 현물환율을 추정하며 관련 정보를 공시하도록 하고 있습니다. 회사는 동 개정으로 인해 재무제표에 미치는 중요한 영향은 없을 것으로 예상하고 있습니다.

2.1.2 회사가 적용하지 않은 제·개정 기준서 및 해석서

제정 또는 공표되었으나 시행일이 도래하지 않아 적용하지 아니한 제·개정 기준서 및 해석서는 다음과 같습니다.

(1) 기업회계기준서 제1109호 '금융상품', 제1107호 '금융상품: 공시' 개정

실무에서 제기된 의문에 대응하고 새로운 요구사항을 포함하기 위해 기업회계기준서 제1109호 '금융상품'과 제1107호 '금융상품: 공시'가 개정되었습니다. 동 개정사항은 2026년 1월 1일 이후 시작하는 회계연도부터 적용되며, 조기적용이 허용됩니다. 주요 개정내용은 다음과 같습니다. 회사는 동 개정으로 인한 재무제표의 영향을 검토중에 있습니다.

- 특정 기준을 충족하는 경우, 결제일 전에 전자지급시스템을 통해 금융부채가 결제된 것으로 (제거된 것으로) 간주할 수 있도록 허용
- 금융자산이 원리금 지급만으로 구성되어 있는지의 기준을 충족하는지 평가하기 위한 추가 지침을 명확히 하고 추가함.
- 계약상 현금흐름의 시기나 금액을 변경시키는 계약조건이 기업에 미치는 영향과 기업이 노출되는 정도를 금융상품의 각 종류별로 공시
- FVOCI 지정 지분상품에 대한 추가 공시

(2) 한국채택국제회계기준 연차개선Volume 11

한국채택국제회계기준 연차개선Volume 11은 2026년 1월 1일 이후 시작하는 회계연도부터 적용되며, 조기적용이 허용됩니다. 회사는 동 개정으로 인해 재무제표에 중요한 영향은 없을 것으로 예상하고 있습니다.

- 기업회계기준서 제1101호 '한국채택국제회계기준의 최초채택': K-IFRS 최초 채택시 위험 회피회계 적용
- 기업회계기준서 제1107호 '금융상품:공시': 제거 손익, 실무적용지침
- 기업회계기준서 제1109호 '금융상품': 리스부채의 제거 회계처리와 거래가격의 정의
- 기업회계기준서 제1110호 '연결재무제표': 사실상의 대리인 결정
- 기업회계기준서 제1007호 '현금흐름표': 원가법

2.2 회계정책

분기재무제표의 작성에 적용된 유의적 회계정책과 계산방법은 주석 2.1.1에서 설명하는 제·개정 기준서의 적용으로 인한 변경을 제외하고는 전기 재무제표 작성에 적용된 회계정책이나 계산방법과 동일합니다.

3. 중요한 회계추정 및 가정

회사는 미래에 대하여 추정 및 가정을 하고 있습니다. 추정 및 가정은 지속적으로 평가되며, 과거 경험과 현재의 상황에서 합리적으로 예측가능한 미래의 사건과 같은 다른 요소들을 고려하여 이루어집니다. 이러한 회계추정은 실제 결과와 다를 수도 있습니다.

분기재무제표 작성시 사용된 중요한 회계추정 및 가정은 전기 재무제표 작성에 적용된 회계 추정 및 가정과 동일합니다.

4. 금융위험관리

4.1 금융위험관리요소

회사는 여러 활동으로 인하여 시장위험(환위험, 가격위험, 공정가치이자율위험 및 현금흐름 이자율위험), 신용위험 및 유동성위험과 같은 다양한 재무위험에 노출되어 있습니다. 회사의 전반적인 위험관리정책은 금융시장의 예측불가능성에 초점을 맞추고있으며 재무성과에 잠재적으로 불리할 수 있는 효과를 최소화하는데 중점을 두고 있습니다.

위험관리는 본사 경리팀에 의해 이루어지며, 각 부서와 긴밀하게 협력하여 금융위험을 식별, 평가 및 회피하고 있습니다.

4.1.1 시장위험

(1) 외환위험

회사는 국제적으로 영업활동을 영위하고 있어 외환위험, 특히 주로 미국달러화 및 유로화와 관련된 환율변동위험에 노출되어 있습니다. 외환위험은 미래예상거래, 인식된 자산과 부채와 관련하여 발생하고 있습니다.

다른 모든 변수가 일정하고 각 외화에 대한 원화의 환율 10% 변동시 회사의 세후이익 및 자본에 미치는 영향은 다음과 같습니다.

(단위: 천원)

구 분		세후이익에 미치는 영향		자본에 미치는 영향	
		당3분기	전3분기	당3분기	전3분기
미국달러/원	상승시	378,880	489,209	378,880	489,209
	하락시	(378,880)	(489,209)	(378,880)	(489,209)
유로화/원	상승시	-	3,416	-	3,416
	하락시	-	(3,416)	-	(3,416)

(2) 가격위험

회사는 유동성관리 및 영업상의 필요 등으로 비상장주식을 포함하는 지분증권에 투자하고 있습니다. 회사는 이를 위하여 하나 이상의 직접적 또는 간접적 투자수단을 이용하고 있으며 당3분기말 현재 회사가 보유한 상장주식은 없습니다.

(3) 이자율 위험

이자율 위험은 미래의 시장 이자율 변동에 따라 예금 또는 차입금 등에서 발생하는 이자수익 및 이자비용이 변동될 위험을 뜻하며, 이는 주로 변동금리부 조건의 예금과 차입금에서 발생하고 있습니다. 회사의 이자율 위험관리의 목표는 이자율 변동으로 인한 불확실성과 순이자비용의 최소화를 추구함으로써 이자율 변동으로 인한 재무적 손실을 최소화하고 안정적인 재무구조와 수익성을 유지하는데 있습니다.

다른 모든 변수가 일정하고 이자율이 100bp 변동시 회사의 세후이익 및 자본에 미치는 영향은 아래 표와 같습니다.

(단위: 천원)

구분		세후이익에 미치는 영향		자본에 미치는 영향	
		당3분기	전3분기	당3분기	전3분기
이자수익/ 이자비용	상승시	45,846	56,697	45,846	56,697
	하락시	(45,846)	(56,697)	(45,846)	(56,697)

4.1.2 신용위험

회사는 신용위험을 관리하기 위하여 신용도가 일정 수준 이상인 거래처와 거래하고 있으며, 금융자산의 신용보강을 위한 정책과 절차를 마련하여 운영하고 있습니다. 회사는 신규 거래처와 계약시 공개된 재무정보와 신용평가기관에 의하여 제공된 정보 등을 이용하여 거래처의 신용도를 평가하고 이를 근거로 신용거래한도를 결정하고 있으며, 담보 또는 지급보증을 제공받고 있습니다.

회사는 주기적으로 거래처의 신용도를 재평가하여 신용거래한도를 재검토하고 담보수준을 재조정하고 있으며, 회수가 지연되는 금융자산에 대하여는 반기 단위로 회수지연 현황 및 회수대책이 보고되고 있으며 지연사유에 따라 적절한 조치를 취하고 있습니다.

당3분기말 현재 신용위험에 대한 최대노출금액은 금융상품 장부금액(현금 및 정기예금, 지분증권 제외)과 같습니다.

회사는 기대신용손실 모형이 적용되는 다음의 금융자산을 보유하고 있습니다.

- 재화 및 용역의 제공에 따른 매출채권
- 공정가치 측정 금융자산 (기타포괄손익 또는 당기손익에 공정가치 변동 인식)
- 상각후원가 측정 금융자산

현금성자산도 손상 규정의 적용대상에 포함되나 식별된 기대신용손실은 유의적이지 않습니다.

4.1.3 유동성 위험

회사는 미사용 차입금한도를 적정수준으로 유지하고 영업 자금수요를 충족시킬 수 있도록 유동성에 대한 예측을 항시 모니터링하여 차입금 한도나 약정을 위반하는 일이 없도록 하고 있습니다. 유동성에 대한 예측 시에는 회사의 자금조달 계획, 약정 준수, 회사 내부의 목표재무비율 및 통화에 대한 제한과 같은 외부법규나 법률 요구사항이 있는 경우 그러한 요구사항을 고려하고 있습니다.

(단위: 천원)

2025.09.30	1년 이하	1년~ 5년 이하	5년 초과
매입채무	1,378,037	-	-
단기차입금	3,507,264	-	-
유동성장기차입금	4,358,827	-	-
기타유동금융부채	1,756,979	-	-
장기차입금	251,239	6,386,490	259,729
리스부채	275,632	412,880	-

(단위: 천원)

2024.12.31	1년 이하	1년~ 5년 이하	5년 초과
매입채무	1,224,971	-	-
단기차입금	3,540,663	-	-
유동성장기차입금	5,880,847	-	-
기타유동금융부채	2,136,771	-	-
장기차입금	176,860	4,788,014	395,741
리스부채	94,499	14,804	-

4.2 자본위험관리

회사의 자본관리 목적은 계속기업으로서 주주 및 이해당사자들에게 이익을 지속적으로 제공할 수 있는 능력을 보호하고 자본비용을 절감하기 위해 최적의 자본구조를 유지하는 것입니다.

회사는 부채비율에 기초하여 자본을 관리하고 있습니다. 부채비율은 부채총계를 자본총계로 나누어 산출하고 있으며 부채 및 자본은 재무제표의 공시된 숫자로 계산합니다.

(단위: 천원)

구 분	2025.09.30	2024.12.31
부채	30,178,113	30,719,347
자본	70,400,111	77,517,555
부채비율	42.87%	39.63%

5. 공정가치

당3분기 중 회사의 금융자산과 금융부채의 공정가치에 영향을 미치는 사업환경 및 경제적인 환경의 유의적인 변동은 없습니다.

회사의 금융상품 중 상각후원가로 측정하는 금융자산 및 금융부채는 장부금액과 공정가치의 차이가 유의적이지 않으며, 기타 금융상품은 장부금액과 공정가치가 일치합니다.

활성시장에서 공시되는 시장가격이 없는 매도가능 지분상품 중 공정가치를 신뢰성 있게 측정할 수 없는 경우에는 원가로 측정하여 공정가치 공시에서 제외하였습니다.

6. 유형자산 및 무형자산

(1) 유형자산 및 무형자산의 변동 내역

(단위: 천원)

구분	당3분기		전3분기	
	유형자산	무형자산	유형자산	무형자산
기초 순장부금액	29,359,519	324,308	35,115,802	369,955
취득	304,333	200	373,479	15,150
처분/폐기	(22,707)	-	(57,202)	-
감가상각 및 상각	(1,245,417)	(30,918)	(1,481,343)	(47,972)
기말 순장부금액	28,395,728	293,590	33,950,736	337,133

(2) 담보제공 내역

당3분기말 현재 회사의 일부 유형자산이 금융기관 차입금 및 차입한도와 관련하여 담보로 제공되어 있습니다(주석 13 참조).

7. 종속기업 투자주식

(단위: 천원)

회사	소재지	2025.09.30		2024.12.31		주요 영업활동
		지분율	금액	지분율	금액	
SH Energy USA, Inc.	미국	100.00%	3,926,128	100.00%	3,926,128	가스개발, 합성수지도소매
(주)리얼티어드바이저스코리아	대한민국	96.00%	3,666,239	96.00%	3,666,239	경영컨설팅
합 계			7,592,367		7,592,367	

8. 차입금

(1) 단기차입금의 내역

(단위: 천원)

구 분	차입처	종 류	만기일	연이자율 (%)	2025.09.30	2024.12.31
					원화금액	원화금액
원화차입금	신한은행	무역금융	2025.10.20	3.8	2,000,000	-
	하나은행	무역금융	2025.10.19	3.9	1,500,000	-
	산업은행	운영자금	-	-	-	3,500,000
합 계					3,500,000	3,500,000

(2) 장기차입금의 내역

(단위: 천원)

구 분	차입처	종 류	만기일	연이자율 (%)	2025.09.30	2024.12.31
원화차입금	하나은행	시설자금	2027.02.27	4.0	2,000,000	-
	산업은행	시설자금	-	-	-	2,160,000
			2028.08.11	3.9	3,500,000	3,500,000
			2032.03.15	3.4~3.7	918,320	989,000
	우리은행	시설자금	2026.07.30	3.5	4,000,000	4,000,000
소 계					10,418,320	10,649,000
1년 이내 만기 도래분(유동성)					(4,241,280)	(5,766,000)
차감계					6,177,040	4,883,000

당3분기말과 전기말 현재 일부 유형자산이 상기 차입금과 관련하여 담보로 제공되어 있습니다(주석 13 참조).

9. 순확정급여부채

(1) 포괄손익계산서에 반영된 금액

(단위: 천원)

구분	당3분기	전3분기
당기근무원가	959,640	1,015,601
순이자원가	265,170	309,625
종업원 급여에 포함된 총 비용	1,224,810	1,325,226

총 비용 중 728,093천원(전기: 770,165천원)은 매출원가에 포함되었으며, 496,717천원(전기: 555,061천원)은 관리비에 포함되었습니다.

(2) 순확정급여부채 산정내역

(단위: 천원)

구분	2025.09.30	2024.12.31
----	------------	------------

확정급여채무의 현재가치	14,384,324	14,455,822
사외적립자산의 공정가치	(3,569,055)	(3,825,809)
국민연금전환금	(9,314)	(9,314)
재무상태표 상 순확정급여부채	10,805,955	10,620,699

10. 법인세비용

법인세비용은 당기법인세비용에서 과거기간 당기법인세에 대하여 당분기에 인식한 조정사항, 일시적차이의 발생과 소멸로 인한 이연법인세 및 당기손익 이외로 인식되는 항목과 관련된 법인세비용을 조정하여 산출하였습니다.

11. 배당금

2024, 2023 회계연도에 대한 배당은 없습니다.

12. 비용의 성격별 분류

(단위: 천원)

구분	당3분기		전3분기	
	3개월	누적	3개월	누적
제품 및 재공품의 변동	1,277,408	2,076,228	(2,389,823)	356,131
원재료 및 소모품 사용	15,264,415	54,454,546	26,167,977	74,043,096
종업원급여	3,884,299	11,661,359	4,070,455	12,157,362
감가상각비	411,211	1,245,417	490,740	1,481,343
운반비	674,524	2,427,277	707,784	2,314,669
수선비	86,868	895,109	196,824	1,016,516
기타 비용	2,106,853	7,581,536	2,428,851	6,937,386
합 계	23,705,578	80,341,472	31,672,808	98,306,503

13. 우발상황 및 약정사항

(1) 회사가 금융기관과 체결하고 있는 약정사항의 내역

(단위: 천원)

금융기관	약정사항	2025.09.30		2024.12.31	
		한도금액	사용금액	한도금액	사용금액
하나은행	무역금융	10,000,000	1,500,000	10,000,000	-
	시설자금	2,000,000	2,000,000	-	-
산업은행	운영자금	-	-	3,500,000	3,500,000
	시설자금	4,418,320	4,418,320	6,649,000	6,649,000
우리은행	시설자금	4,000,000	4,000,000	4,000,000	4,000,000

신한은행	무역금융	2,000,000	2,000,000	2,000,000	-
------	------	-----------	-----------	-----------	---

(2) 회사는 서울보증보험(주)으로부터 인허가 관련하여 68,000천원(전기말: 68,000천원)의 지급보증을 제공받고 있습니다.

(3) 담보제공 자산 현황

1) 당3분기말

(단위: 천원)

담보제공자산	장부금액	담보설정금액	관련 계정과목	관련 금액	담보권자
유형자산	11,402,856	12,000,000	차입금	1,500,000	하나은행
	3,351,447	4,821,600	차입금	4,418,320	산업은행
	2,551,894	4,800,000	차입금	4,000,000	우리은행
	1,556,824	2,400,000	차입금	2,000,000	하나은행

2) 전기말

(단위: 천원)

담보제공자산	장부금액	담보설정금액	관련 계정과목	관련 금액	담보권자
유형자산	11,604,654	12,000,000	차입금	-	하나은행
	5,300,359	7,701,600	차입금	6,649,000	산업은행
	2,641,695	4,800,000	차입금	4,000,000	우리은행

(4) 사용이 제한된 금융상품 내역

(단위: 천원)

구 분	2025.09.30	2024.12.31	비고
단기금융상품	320,806	409,499	신탁계약
장기금융상품	4,500	4,500	당좌개설보증금

14. 특수관계자 거래

(1) 특수관계자 현황

구 분	회사명	2025.09.30	2024.12.31
최대주주	Realty Advisors, Inc.	31.06%	31.06%
종속기업	SH Energy USA, Inc.	100%	100%
	(주)리얼티어드바이저스코리아	96%	96%

(2) 특수관계자 간의 중요한 영업 상의 거래 내용과 채권, 채무의 내용

(단위: 천원)

구분	회사	당3분기		전3분기		2025.09.30			2024.12.31		
		매출 등 (*)	매입 등	매출 등	매입 등	리스채권	장기 미수수익(*2)	선수금	리스채권	장기 미수수익(*2)	선수금
종속기업	SH Energy USA, Inc.	10,142,942	-	5,264,375	-	-	5,206,023	35,078	-	5,457,747	575,543
	(주)리얼티어드바이저스코리아	17,513	-	-	-	45,872	-	-	-	-	-

(*1) 회사가 중간리스제공자로서 리스한 건물을 특수관계자((주)리얼티어드바이저스코리아)에게 전대리스로 제공하여 인식한 이자수익, 사용권자산 처분이익 등(18백만원)이 포함되어 있습니다.

(*2) 당3분기말 및 전기말 현재 장기미수수익에 대하여 대손충당금 5,206백만원 및 5,458백만원을 설정하고 있습니다.

(3) 특수관계자와의 자금 거래

(단위: 천원)

구분	회사	당3분기	전3분기
		리스료회수(*)	리스료회수(*)
종속기업	(주)리얼티어드바이저스코리아	13,667	-

(*)당기에 리스채권이 회수된 금액 및 관리비수익이 포함되어 있습니다.

(4) 주요 경영진에 대한 보상

주요 경영진은 이사(등기 및 비등기), 이사회 구성원, 재무책임자 및 내부감사책임자를 포함하고 있습니다. 종업원 용역의 대가로서 주요 경영진에게 지급됐거나 지급될 보상금액은 다음과 같습니다.

(단위: 천원)

구분	당3분기	전3분기
단기급여	1,151,458	1,267,383
퇴직급여	104,095	364,147
합 계	1,255,553	1,631,530

6. 배당에 관한 사항

당사는 기업공시서식 작성기준에 따라 분·반기보고서의 본 항목을 기재하지 않습니다.

7. 증권의 발행을 통한 자금조달에 관한 사항

7-1. 증권의 발행을 통한 자금조달 실적

[지분증권의 발행 등과 관련된 사항]

당사는 기업공시서식 작성기준에 따라 분·반기보고서의 본 항목을 기재하지 않습니다.

[채무증권의 발행 등과 관련된 사항]

가. 채무증권 발행실적

(기준일 : 2025년 09월 30일) (단위 : 백만원, %)

발행회사	증권종류	발행방법	발행일자	권면(전자등록)총액	이자율	평가등급 (평가기관)	만기일	상환 여부	주관회사
-	-	-	-	-	-	-	-	-	-
합 계	-	-	-	-	-	-	-	-	-

나. 기업어음증권 미상환 잔액

(기준일 : 2025년 09월 30일) (단위 : 백만원)

잔여만기		10일 이하	10일초과 30일이하	30일초과 90일이하	90일초과 180일이하	180일초과 1년이하	1년초과 2년이하	2년초과 3년이하	3년 초과	합 계
미상환 잔액	공모	-	-	-	-	-	-	-	-	-
	사모	-	-	-	-	-	-	-	-	-
	합계	-	-	-	-	-	-	-	-	-

다. 단기사채 미상환 잔액

(기준일 : 2025년 09월 30일) (단위 : 백만원)

잔여만기		10일 이하	10일초과 30일이하	30일초과 90일이하	90일초과 180일이하	180일초과 1년이하	합 계	발행 한도	잔여 한도
미상환 잔액	공모	-	-	-	-	-	-	-	-
	사모	-	-	-	-	-	-	-	-
	합계	-	-	-	-	-	-	-	-

라. 회사채 미상환 잔액

(기준일 : 2025년 09월 30일) (단위 : 백만원)

잔여만기		1년 이하	1년초과 2년이하	2년초과 3년이하	3년초과 4년이하	4년초과 5년이하	5년초과 10년이하	10년초과	합 계
미상환 잔액	공모	-	-	-	-	-	-	-	-
	사모	-	-	-	-	-	-	-	-

	합계	-	-	-	-	-	-	-	-
--	----	---	---	---	---	---	---	---	---

마. 신종자본증권 미상환 잔액

(기준일 : 2025년 09월 30일)

(단위 : 백만원)

잔여만기		1년 이하	1년초과 5년이하	5년초과 10년이하	10년초과 15년이하	15년초과 20년이하	20년초과 30년이하	30년초과	합 계
미상환 잔액	공모	-	-	-	-	-	-	-	-
	사모	-	-	-	-	-	-	-	-
	합계	-	-	-	-	-	-	-	-

바. 조건부자본증권 미상환 잔액

(기준일 : 2025년 09월 30일)

(단위 : 백만원)

잔여만기		1년 이하	1년초과 2년이하	2년초과 3년이하	3년초과 4년이하	4년초과 5년이하	5년초과 10년이하	10년초과 20년이하	20년초과 30년이하	30년초과	합 계
미상환 잔액	공모	-	-	-	-	-	-	-	-	-	-
	사모	-	-	-	-	-	-	-	-	-	-
	합계	-	-	-	-	-	-	-	-	-	-

7-2. 증권의 발행을 통해 조달된 자금의 사용실적

당사는 해당사항이 없습니다.

8. 기타 재무에 관한 사항

당사는 기업공시서식 작성기준에 따라 분·반기보고서에 '공정가치평가내역'을 기재하지 않습니다

가. 대손충당금 설정현황 (연결)

1) 최근 3사업연도의 계정과목별 대손충당금 설정내역

(단위 : 백만원, %)

구 분	계정과목	채권 총액	대손충당금	대손충당금 설정률
제68기 3분기	매출채권	14,720	(727)	4.9
	미수금	17	(5)	29.4
	대여금	253	-	-
	합 계	14,990	(732)	4.9
제67기	매출채권	17,799	-	-
	미수금	17	(5)	29.4
	대여금	323	-	-
	합 계	18,139	(5)	-
제66기	매출채권	19,075	-	-
	미수금	26	(5)	19.2

	대여금	171	-	-
	합 계	19,272	(5)	-

2) 최근 3사업연도의 대손충당금 변동현황

(단위 : 백만원)

구 분	제68기 3분기	제67기	제66기
1. 기초 대손충당금 잔액합계	5	5	21
2. 회계정책변경효과	-	-	-
3. 순대손처리액	-	-	-
4. 대손상각비 계상(환입)액	727	-	(16)
5. 기말 대손충당금 잔액합계	732	5	5

3) 매출채권관련 대손충당금 설정방침

당사는 신용위험의 유의적인 증가 여부에 따라 대손충당금을 설정하지만, 매출채권에 대해서는 최초 인식시점부터 전체기간 기대신용손실을 인식하는 간편법을 적용하였습니다. 대손충당금을 산정하는 기준 금액은 매출채권 잔액이며, 대손처리는 과거 3년간의 연체정보를 이용한 집합평가와 개별평가를 적용하였습니다. 집합평가대상 채권은 채권연령구간별로 전이율을 적용하여 손실충당금을 설정하였고, 개별평가대상 채권은 채권의 회수가능성이 하락할 사건 또는 징후가 보이는 채권에 대하여 손실충당금을 설정하였습니다.

4) 당해 사업연도말 현재 경과기간별 매출채권잔액 현황

[2025.09.30 현재]

(단위 : 백만원, %)

구 분	6개월 이하	6개월 초과	1년 초과	계
매출채권	14,139	543	38	14,720
구성비율	96.1	3.7	0.2	100.0

나. 재고자산의 현황 (연결)

1) 최근 3사업연도의 재고자산의 사업부문별 보유현황

(단위 : 백만원)

사업부문	계정과목	제68기3분기	제67기	제66기
합성수지등 제조	상품	146	88	89
	제품	13,439	13,637	13,357
	재공품	525	767	715
	원재료	4,983	6,433	5,997
	소 계	19,093	20,925	20,158
총자산대비 재고자산 구성비율(%) [재고자산÷기말자산총계×100]		18.34%	18.96%	16.69%

재고자산회전율(회수) [연환산 매출원가÷{(기초재고+기말재고)÷2}]	5.0회	6.1회	6.2회
---	------	------	------

2) 재고자산의 실사내역 등

① 실사일자 : 매월 말 자체 재고조사가 실시되고 있으며, 독립적인 외부감사인인 한영회계법인의 입회하에 실시한 최근 재고조사는 2025.01.02일입니다.

② 장기체화재고 등의 내역

재고자산의 시가가 취득원가보다 하락한 경우에는 저가법을 사용하여 재고자산의 재무상태표가액을 결정하고 있으며, 2025년 3분기말 현재 재고자산에 대한 평가 내역은 다음과 같습니다.

(단위 : 백만원)

계정과목	취득원가	보유금액	당기 평가손실	기말잔액
상품	146	146	-	146
제품	14,305	14,305	(866)	13,439
재공품	531	531	(6)	525
원재료	5,017	5,017	(34)	4,983
합 계	19,999	19,999	(906)	19,093

IV. 이사의 경영진단 및 분석의견

당사는 기업공시서식 작성기준에 따라 분·반기보고서의 본 항목을 기재하지 않습니다.

V. 회계감사인의 감사의견 등

1. 외부감사에 관한 사항

가. 회계감사인의 명칭 및 감사의견

사업연도	구분	감사인	감사의견	의견변형사유	계속기업 관련 중요한 불확실성	강조사항	핵심감사사항
제68기 (당3분기)	감사보고서	한영회계법인	-	-	-	-	-
	연결감사 보고서	한영회계법인	-	-	-	-	-
제67기 (전기)	감사보고서	한영회계법인	적정의견	해당사항없음	해당사항없음	해당사항없음	합성수지제조 현금창출단위 손상평가
	연결감사 보고서	한영회계법인	적정의견	해당사항없음	해당사항없음	해당사항없음	합성수지제조 현금창출단위 손상평가
제66기 (전전기)	감사보고서	한영회계법인	적정의견	해당사항없음	해당사항없음	해당사항없음	합성수지 매출의 발생사실
	연결감사 보고서	한영회계법인	적정의견	해당사항없음	해당사항없음	해당사항없음	합성수지 매출의 발생사실

나. 감사용역 체결현황

(단위 : 백만원, 시간)

사업연도	감사인	내 용	감사계약내역		실제수행내역	
			보수	시간	보수	시간
제68기(당3분기)	한영회계법인	별도 및 연결 반기 재무제표에 대한 검토 별도 및 연결 재무제표에 대한 감사 내부회계관리제도 감사	235	1,977	-	443
제67기(전기)	한영회계법인	별도 및 연결 반기 재무제표에 대한 검토 별도 및 연결 재무제표에 대한 감사 내부회계관리제도 감사	235	1,960	235	2,046
제66기(전전기)	한영회계법인	별도 및 연결 반기 재무제표에 대한 검토 별도 및 연결 재무제표에 대한 감사 내부회계관리제도 감사	230	1,920	230	2,195

제68기(당3분기) 감사계약내역의 보수와 시간은 연간기준입니다.

다. 회계감사인과의 비감사용역 계약체결 현황

사업연도	계약체결일	용역내용	용역수행기간	용역보수	비고
제68기(당3분기)	-	-	-	-	-
	-	-	-	-	-
제67기(전기)	-	-	-	-	-

	-	-	-	-	-
제66기(전전기)	-	-	-	-	-
	-	-	-	-	-

라. 재무제표 중 이해관계자의 판단에 상당한 영향을 미칠 수 있는 사항에 대해 내부감사기구가 회계감사인과 논의한 결과

구분	일자	참석자	방식	주요 논의 내용
1	2025.03.19	회 사: 감사위원 4인, 재무담당 등 1인 감사인: 업무수행이사, 담당회계사 2인	서면회의	감사에서의 유의적 발견사항, 핵심감사사항, 감사인의 독립성 및 감사수행단계에서의 주요 협의사항

마. 종속회사에 대한 감사의견

공시대상기간 중 회계감사인으로부터 적정 이외의 감사의견을 받은 종속회사는 없습니다.

바. 회계감사인의 변경

당사는 제66기(전전기) 회계감사인을 삼일회계법인(PWC)에서 한영회계법인(EY)으로 변경하였습니다. 이는 기존 감사인과 계약 기간 만료 후, 「주식회사 등의 외부감사에 관한 법률」 제11조 제1항 및 제2항, 동법 시행령 제17조 및 「외부감사 및 회계 등에 관한 규정」 제10조 및 제15조 1항에 따른 감사인 주기적지정에 의한 것입니다.

2. 내부통제에 관한 사항

당사는 외부감사법 시행령 부칙 제3조 3호에 따라 연결내부회계관리제도를 운영하고 있지 않습니다.

가. 내부회계관리자가 내부회계관리제도에 대한 문제점 또는 개선방안 등을 제시한 경우 그 내용 및 후속 대책
- 지적사항 없음.

나. 내부회계관리제도

1) 경영진의 내부회계 관리제도 효과성 평가 결과

사업연도	구분	운영실태 보고서 보고일자	평가 결론	중요한 취약점	시정조치 계획 등
제68기 (당3분기)	내부회계 관리제도	-	-	-	-
	연결내부회계 관리제도	-	-	-	-
제67기 (전기)	내부회계 관리제도	2025.02.26	중요성의 관점에서 효과적으로 설계되어 운영되고 있다고 판단	해당사항 없음	해당사항 없음
	연결내부회계 관리제도	-	-	-	-
제66기	내부회계	2024.02.29	중요성의 관점에서 효과적으로 설계되어 운영되고 있다고 판단	해당사항 없음	해당사항 없음

(전전기)	관리제도				
	연결내부회계 관리제도	-	-	-	-

2) 감사위원회의 내부회계관리제도 효과성 평가 결과

사업연도	구분	평가보고서 보고일자	평가 결론	중요한 취약점	시정조치 계획 등
제68기 (당3분기)	내부회계 관리제도	-	-	-	-
	연결내부회계 관리제도	-	-	-	-
제67기 (전기)	내부회계 관리제도	2025.02.26	중요성의 관점에서 효과적으로 설계되어 운영되고 있다고 판단	해당사항 없음	해당사항 없음
	연결내부회계 관리제도	-	-	-	-
제66기 (전전기)	내부회계 관리제도	2024.02.29	중요성의 관점에서 효과적으로 설계되어 운영되고 있다고 판단	해당사항 없음	해당사항 없음
	연결내부회계 관리제도	-	-	-	-

3) 감사인의 내부회계관리제도 감사의견(검토결론)

사업연도	구분	감사인	유형 (감사/검토)	감사의견 또는 검토결론	지적사항	회사의 대응조치
제68기 (당3분기)	내부회계 관리제도	한영회계법인	-	-	-	-
	연결내부회계 관리제도	-	-	-	-	-
제67기 (전기)	내부회계 관리제도	한영회계법인	감사	적정의견	해당사항 없음	해당사항 없음
	연결내부회계 관리제도	-	-	-	-	-
제66기 (전전기)	내부회계 관리제도	한영회계법인	감사	적정의견	해당사항 없음	해당사항 없음
	연결내부회계 관리제도	-	-	-	-	-

VI. 이사회 등 회사의 기관에 관한 사항

1. 이사회에 관한 사항

이사의 주요 이력사항은 "VIII.임원및직원등에관한사항 1.임원및직원등의현황"을 참고하시기 바랍니다.

가. 이사회 구성 개요

2025.09월말 현재 당사의 이사회는 3인의 사내이사, 3인의 사외이사, 1인의 기타비상무이사 등 7인의 이사로 구성되어 있습니다.

이사회 의장이며 대표이사인 CHUNG KEVIN KYUBONG은 당사 이사회 규정에 의거하여 선임되었습니다.

가. 사외이사 및 그 변동현황

(단위 : 명)

이사의 수	사외이사 수	사외이사 변동현황		
		선임	해임	중도퇴임
7	3	2	-	-

2025.03.28일 정기주주총회를 통해 사외이사 한상원, SONG JAMES JAE를 선임하였습니다.

나. 중요 의결사항

회차	개최일자	의안내용	가결여부	이사의 성명										
				CHUNG						SONG				
				KEVIN	서미혜	박수진	성원모	이준수	한상원	JAMES JAE	정미영	이남녕		
				KYUBONG	(출석률: 100%)	(출석률: 100%)	(출석률: 80%)	(출석률: 100%)	(출석률: 100%)	(출석률: 100%)	(출석률: 100%)	(출석률: 100%)		
				(출석률: 100%)						(출석률: 90%)		(출석률: 100%)		
찬 반 여 부														
1	2025.01.14	환경안전보건 예산 승인의 건	가결	찬성	찬성	신규선임 (2025.03.28)	찬성	찬성	신규선임 (2025.03.28)	신규선임 (2025.03.28)	찬성	찬성		
2	2025.01.24	기술 자문 계약 연장의 건	가결	찬성	찬성		찬성	찬성			찬성	찬성		
3	2025.02.14	2024년 재무제표 승인의 건	가결	찬성	찬성		찬성	찬성			찬성	찬성		
4	2025.02.26	2024년 내부회계관리제도 운영실태 보고의 건	-	-	-		-	-			-	-	-	-
		2024년 내부회계관리제도 운영실태평가 보고의 건	-	-	-		-	-			-	-	-	-
		제67기 정기주주총회 소집의 건	가결	찬성	찬성		찬성	찬성			찬성	찬성	찬성	찬성
		시설자금대출 대환의 건	가결	찬성	찬성		찬성	찬성			찬성	찬성	찬성	찬성
5	2025.03.17	전대차계약의 건	가결	찬성	찬성		찬성	찬성			찬성	찬성		
6	2025.04.28	자기주식 신탁계약 연장의 건	가결	찬성	찬성	찬성	찬성	찬성	찬성	찬성	임기만료	임기만료		
7	2025.05.21	신한은행 한도차입금(무역금융) 연장의건	가결	찬성	찬성	찬성	불참	찬성	찬성	불참	(2025.03.28)	(2025.03.28)		

8	2025.05.30	임원 위촉 계약 체결의 건	가결	찬성	찬성	찬성	불참	찬성	찬성	찬성		
9	2025.07.10	2025년 임금협상안 승인의 건	가결	찬성	찬성	찬성	찬성	찬성	찬성	찬성		
		2025년 단체협약안 승인의 건	가결	찬성	찬성	찬성	찬성	찬성	찬성	찬성		
10	2025.08.04	산업은행 시설자금대출 만기 연장의 건	가결	찬성	찬성	찬성	찬성	찬성	찬성	찬성		

2025.03.28일 기타비상무이사 정미영, 사외이사 이남녕은 임기만료되었습니다.

다. 이사의 독립성

1) 이사의 선임

이사 선임은 상법 등 관련 법령상의 절차를 준수하여 선출되고 있으며, 이사 선출의 독립성에 관한 별도의 기준은 없습니다. 당사의 이사회는 이사총수의 1/4이상을 사외이사로 구성함으로써 독립성을 견지하고 있으며, 사외이사 선임은 이사회의 엄격한 심사를 거친 후 주주총회에서 최종적으로 선임됩니다. 사외이사 후보추천위원회는 설치되어 있지 않습니다.

2) 사외이사 후보추천 및 선임과정

상법 제382조 제3항, 제542조의8 제2항 등 법령에서 요구하는 사외이사의 결격요건에 해당하는 지를 면밀히 검토하여 후보자를 추천하고 있습니다. 특히 당사는 법령에서 요구하는 요건 외에도, 기업가치의 훼손 또는 주주 권익의 침해 이력이 있는 사외이사의 선임을 방지하기 위하여 면밀히 검토하고 있으며, 기업 경영에 실질적으로 기여할 수 있도록 사외이사의 분야별 전문성과 개인적 역량을 고려하여 후보자를 추천하고 있습니다.

[2025.09.30 현재]

성명	임기	연임	추천인	활동분야	회사와의 거래	최대주주와의 관계	선임배경
CHUNG KEVIN KYUBONG	2027.03.30	3회	이사회	사내이사, 이사회 의장	없음	해당사항 없음	2009년 대표이사, 2019년에 대표이사로 취임한 후 최고경영자로서 회사를 이끌고 있음. 향후 경영총괄업무를 안정적으로 수행할 것으로 기대됨.
서미혜	2028.03.28	3회	이사회	사내이사	없음	해당사항 없음	2007년 등기감사, 2015년 CFO, 2021년 공동대표이사를 거쳐 경영총괄 임원으로 회사를 이끌고 있음. 재무분야의 풍부한 경험을 바탕으로 향후 회사의 전략적 성과 관리와 Risk 관리에 중심적 역할을 할 것으로 기대됨.
박수진	2028.03.28	-	이사회	사내이사	없음	해당사항 없음	기업부설연구소 소장을 역임중이며, 당사 제품에 대한 이해도가 높고 향후 당사에 필요한 제품의 개발에 중심적 역할을 할 것으로 기대됨.
성원모	2028.03.28	-	이사회	기타비상무이사 감사위원회 위원	없음	해당사항 없음	한양대학교 자원환경공학과 명예교수로 전문적인 식견을 겸비하고 있어, 자원개발 사업에 대한 중요한 의사결정시 도움이 될 것으로 기대됨.
이준수	2026.03.30	-	이사회	사외이사, 감사위원회 위원	없음	해당사항 없음	회계사이며 전문적 지식을 겸비하고 있어, 사업에 대한 중요한 의사결정시 관련 법령을 검토하여 이를 통한 합리적인 의사결정에 도움이 될 것으로 기대됨.
한상원	2028.03.28	-	이사회	사외이사, 감사위원회 위원	없음	해당사항 없음	(사)한국가스전문검사기관협회 회장직을 역임중이며, 국무조정실 및 해외자원개발협회에서 습득한 경험과 지식을 바탕으로 자원개발 사업에 대한 중요한 의사결정시 도움이 될 것으로 기대됨.
SONG JAMES JAE	2028.03.28	-	이사회	사외이사, 감사위원회 위원	없음	해당사항 없음	뉴욕소재 AEO International에서 Senior Director 직을 역임중이며, 글로벌 경영 마인드를 바탕으로 사업에 대한 중요한 의사결정시 도움이 될 것으로 기대됨.

3) 사외이사의 전문성

회사 내 별도의 지원조직은 없지만, 사외이사가 이사회에서 전문적인 직무수행이 가능하도록 보조하고 있습니다. 이사회 개최 전에 해당 안건 내용을 충분히 검토할 수 있도록 사전에 자료를 제공하고 필요시 별도의 설명회를 개최하고 있으며, 기타 사내 주요현안에 대해서도

수시로 정보를 제공하고 있습니다.

라. 사외이사 교육실시 현황(내부교육)

교육일자	교육실시주체	참석 사외이사	불참시 사유	주요 교육내용
2023년 12월 27일	감사팀	이남녕,성원모,이준수	-	핵심감사사항, 내부회계관리제도
2024년 12월 24일	감사팀	이남녕,성원모,이준수	-	핵심감사사항, 내부회계관리제도,감사위원회(사외이사)요건

2. 감사제도에 관한 사항

가. 감사위원 현황

[2025.09.30 현재]

성명	사외이사 여부	경력	회계·재무전문가 관련		
			해당 여부	전문가 유형	관련 경력
성원모	-	미국 펜실바니아주립대 석유가스공학 박사 한양대학교 자원환경공학과 교수('00.03 ~'21.02) 한양대학교 자원환경공학과 명예교수('21.03~현재) SH에너지화학 기타비상무이사('13.03~'19.03) SH에너지화학 사외이사('19.03~'25.03) SH에너지화학 기타비상무이사('25.03~현재)	-	-	-
이준수	예	동국대학교 대학원 회계학 석사 아람파이낸스서비스, CV I&A 대표이사 상무('02.08~'21.02) 제이파트너스 대표이사('14.08~'21.02) 피델리스 자산운용 부문대표('21.03~'22.06) 경남큐에스에프 부사장('22.07~24.11) 동성회계법인 본부장('24.11~현재) SH에너지화학 사외이사('23.03~현재)	예	회계사	KPMG 산동회계법인 근무('92.10~'98.10)
한상원	예	고려대 정책과학대학원 정치학 석사 국무총리실 안전환경정책관(2012) 국무조정실 민관합동규제개선추진단 부단장(~2014) (사)해외자원개발협회 상근부회장('17.02~'20.02) (사)한국가스전문감사기관협회 회장('21.03~현재) SH에너지화학 사외이사('25.03~현재)	-	-	-
SONG JAMES JAE	예	예일대 경제학과 졸업 뉴욕소재 Steve&Barry's LLC 근무 ('07.10~'08.07) 뉴욕소재 GAP,Inc. 근무('17.02~'18.09) 뉴욕소재 AEO International 근무 Senior Director ('18.09~현재) SH에너지화학 사외이사('25.03~현재)	-	-	-

나. 감사위원회 위원의 독립성

감사위원회 위원은 상법상 결격사유가 없는 사외이사 및 기타비상무이사로 구성되어 독립성을 견지하고 있습니다.

선출기준의 주요내용	선출기준의 충족 여부	관계 법령 등
3명 이상의 이사로 구성	충족(4명)	상법 제415조의2 제2항
사외이사가위원의 3분의 2 이상	충족(사외이사 3명)	
위원 중 1명 이상은 회계 또는 재무전문가	충족(이준수)	상법 제542조의11 제2항
감사위원회 대표는 사외이사	충족(한상원)	
그 밖의 결격요건(최대주주의 특수관계자 등)	충족(해당사항 없음)	상법 제542조의11 제3항

[2025.09.30 현재]

성 명	임기	연임	추천인	회사와의 관계	최대주주와의 관계	선임배경
성원모	2028.03.28	2회	이사회	없음	해당사항 없음	한양대학교 자원환경공학과 명예교수로 전문적인 식견을 겸비하고 있어, 감사위원회가 수 행하여야 할 주요 경영사항에 대한 감시 및 견제 업무를 충실히 할 것으로 기대됨.
이준수	2026.03.30	-	이사회	없음	해당사항 없음	회계사로서 전문적 지식을 겸비하고 있어, 경영진을 감시 감독하는 감사의 기능을 충실히 할 것으로 기대됨.
한상원	2028.03.28	-	이사회	없음	해당사항 없음	(사)한국가스전문감사기관협회 회장직을 역임중이며, 국무조정실 및 해외자원개발협회에서 습득한 경험과 지식을 통해 주요 경영사항에 대한 감시 및 견제 업무를 더욱 효과적으로 수 행할 수 있을 것으로 기대됨
SONG JAMES JAE	2028.03.28	-	이사회	없음	해당사항 없음	뉴욕소재 AEO International에서 Senior Director 직을 역임중이며, 글로벌 경영 환경에 대 한 깊이 있는 이해와 폭넓은 경험을 바탕으로 감사위원회가 수행해야 할 주요 경영사항에 대한 감시 및 견제 업무를 효과적으로 수행할 수 있을 것으로 기대됨.

다. 감사위원회의 활동

회차	개최일자	의안내용	가결여부	감사위원의 성명					
				성원모 (출석률:100%)	이준수 (출석률:100%)	한상원 (출석률:100%)	SONG JAMES JAE (출석률:100%)	정미영 (출석률:100%)	이남녕 (출석률:100%)
				찬 반 여 부					
1	2025.02.26	2024년 내부회계관리제도 운영실태 보고의 건	-	-	-	신규선임 (2025.03.28)	신규선임 (2025.03.28)	-	-
		2024년 내부회계관리제도 운영실태평가 승인의 건	가결	찬성	찬성			찬성	찬성
2	2025.03.19	2024년 통합감사 종결 보고의 건	-	-	-			-	-
3	2025.03.28	감사위원회 위원장 선임의 건	가결	찬성	찬성	-	찬성	임기만료 (2025.03.28)	임기만료 (2025.03.28)

라. 교육실시 계획

내부회계관리규정 제12조에 따라 감사위원회를 대상으로 업무 수행에 필요한 회계, 감사 관련 법 개정 및 주요 사항에 대하여 교육을 실시할 예정입니다.

마. 감사위원회 교육실시 현황

교육일자	교육실시주체	참석 감사위원	불참시 사유	주요 교육내용
2023년 12월 27일	감사팀	정미영,이남녕,성원모,이준수	-	핵심감사사항, 내부회계관리제도,

2024년 12월 24일	감사팀	정미영,이남녕,성원모,이준수	-	핵심감사사항, 내부회계관리제도,감사위원회(사외이사)요건
---------------	-----	-----------------	---	--------------------------------

바. 감사위원회 지원조직 현황

부서(팀)명	직원수(명)	직위(근속연수)	주요 활동내역
감사팀	1	부장(6년)	내부통제

사. 준법지원인 등

상법 제542조의 13에 따라 자산총액 5천억원 이상 상장법인은 준법통제기준을 마련하고, 준법지원인을 두어야 합니다. 당사는 해당사항이 없어 지원조직이 없습니다.

3. 주주총회 등에 관한 사항

가. 투표제도 현황

당사는 기업공시서식 작성기준에 따라 분·반기보고서의 본 항목을 기재하지 않습니다.

나. 소수주주권의 행사여부 등

공시대상기간 중에 소수주주권의 행사와 경영지배권에 관한 경쟁은 없었습니다.

다. 의결권 현황

(기준일 : 2025년 09월 30일)

(단위 : 주)

구 분	주식의 종류	주식수	비고
발행주식총수(A)	보통주	111,133,730	-
	우선주	6,220	-
의결권없는 주식수(B)	보통주	2,535,581	-
	우선주	6,220	-
정관에 의하여 의결권 행사가 배제된 주식수(C)	보통주	-	-
	우선주	-	-
기타 법률에 의하여 의결권 행사가 제한된 주식수(D)	보통주	-	-
	우선주	-	-
의결권이 부활된 주식수(E)	보통주	-	-
	우선주	6,220	-
의결권을 행사할 수 있는 주식수 (F = A - B - C - D + E)	보통주	108,598,149	-
	우선주	6,220	-

라. 주식사무

당사는 기업공시서식 작성기준에 따라 분·반기보고서의 본 항목을 기재하지 않습니다.

마. 주주총회 의사록 요약

주총일자	안건	결의내용	주요 논의내용
제67기 정기 (2025.03.28)	◇ 제1호 의안 : 제67기 재무제표 및 연결재무제표 승인의 건	※ 원안대로 승인	-
	◇ 제2호 의안 : 이사 선임의 건(사내이사 2명, 사외이사2명)	※ 원안대로 승인	사내이사 서미혜, 사내이사 박수진, 사외이사 한상원, 사외이사 SONG JAMES JAE 선임의 건
	◇ 제3호 의안 : 감사위원회 위원이 되는 기타비상무이사 성원모 선임의 건	※ 원안대로 승인	-
	◇ 제4호 의안 : 감사위원회 위원 선임의 건	※ 원안대로 승인	감사위원회 위원 한상원, 감사위원회 위원 SONG JAMES JAE 선임의 건
	◇ 제5호 의안 : 이사 보수 한도액 승인의 건	※ 3,000백만원으로 결정	-
제66기 정기 (2024.03.29)	◇ 제1호 의안 : 제66기 재무제표 및 연결재무제표 승인의 건	※ 원안대로 승인	-
	◇ 제2호 의안 : 사내이사 정계빈규봉 선임의 건	※ 원안대로 승인	-
	◇ 제3호 의안 : 이사 보수 한도액 승인의 건	※ 3,000백만원으로 결정	-
제65기 정기 (2023.03.30)	◇ 제1호 의안 : 제65기 재무제표 및 연결재무제표 승인의 건	※ 원안대로 승인	-
	◇ 제2호 의안 : 사외이사 이준수 선임의 건	※ 원안대로 승인	-
	◇ 제3호 의안 : 감사위원회 위원 이준수 선임의 건	※ 원안대로 승인	-
	◇ 제4호 의안 : 이사 보수 한도액 승인의 건	※ 3,000백만원으로 결정	-

공시대상기간 중에 주주제안 안건, 질의응답, 찬반토론 및 안건수정 등이 없었습니다.

VII. 주주에 관한 사항

1. 주주의 분포

가. 최대주주 및 특수관계인의 주식소유 현황

(기준일 : 2025년 09월 30일)

(단위 : 주, %)

성 명	관 계	주식의 종류	소유주식수 및 지분율				비고
			기 초		기 말		
			주식수	지분율	주식수	지분율	
REALTY ADVISORS, INC.	본인	보통주	34,522,638	31.06	34,522,638	31.06	-
계		보통주	34,522,638	31.06	34,522,638	31.06	-
		우선주	0	0.00	0	0.00	-

나. 최대주주의 주요경력 및 개요

1) 최대주주(법인)의 기본정보

명칭	출자자수 (명)	대표이사 (대표조함원)		업무집행자 (업무집행조함원)		최대주주 (최대출자자)	
		성명	지분(%)	성명	지분(%)	성명	지분(%)
REALTY ADVISORS, INC.	1	ERIK L. JOHNSON	-	LOUIS J. CORNA	-	MAY REALTY HOLDINGS, INC.	100.00
		-	-	GINA H. KAY	-	-	-

가) 법인 또는 단체의 대표이사, 업무집행자, 최대주주의 변동내역

변동일	대표이사 (대표조함원)		업무집행자 (업무집행조함원)		최대주주 (최대출자자)	
	성명	지분(%)	성명	지분(%)	성명	지분(%)
2021년 04월 21일	-	-	GINA H. KAY	-	-	-
2021년 11월 15일	BRADLEY J. MUTH	-	-	-	-	-
2023년 05월 03일	ERIK L. JOHNSON	-	-	-	-	-

DANIEL J. MOOS가 2021.04.21일 대표이사에서 제외되었습니다.

BRADLEY J. MUTH가 2023.05.03일 대표이사에서 제외되었습니다.

2) 최대주주(법인)의 최근 결산기 재무현황

(단위 : 백만원)

구분	
법인 또는 단체의 명칭	REALTY ADVISORS, INC.
자산총계	1,107,861
부채총계	436,560
자본총계	671,301

매출액	-2,597
영업이익	-25,395
당기순이익	-20,018

2024.12.31일 현재의 재무현황입니다.

당기 피투자회사의 지분법손실 등 재무성과를 반영한 결과, 매출액이 음수로 표시되었습니다.

(3) 사업현황 등 회사 경영 안정성에 영향을 미칠 수 있는 주요 내용

1990년에 설립된 REALTY ADVISORS, INC.는 미국 Texas에 소재한 비상장업체이며, 보고서 작성기준일 현재 영위하고 있는 사업은 자산관리, 부동산, 증권, 보험, 케이블, 에너지 사업입니다.

다. 최대주주의 최대주주(법인)의 개요

1) 최대주주의 최대주주(법인)의 기본정보

명칭	출자자수 (명)	대표이사 (대표조함원)		업무집행자 (업무집행조함원)		최대주주 (최대출자자)	
		성명	지분(%)	성명	지분(%)	성명	지분(%)
MAY REALTY HOLDINGS, INC	8	MICKEY NED PHILLIPS	-	LOUIS J. CORNA	-	May Trust	50.00
		-	-	GINA H. KAY	-	-	-

2) 최대주주의 최대주주(법인)의 최근 결산기 재무현황

(단위 : 백만원)

구분	
법인 또는 단체의 명칭	MAY REALTY HOLDINGS, INC.
자산총계	1,191,592
부채총계	477,871
자본총계	713,721
매출액	-20,018
영업이익	-20,693
당기순이익	-20,693

2024.12.31일 현재의 재무현황입니다.

당기 피투자회사인 REALTY ADVISORS, INC.의 재무성과를 반영한 결과, 매출액이 음수로 표시되었습니다.

2. 주식의 분포

당사는 기업공시서식 작성기준에 따라 분·반기보고서에 '주식 소유현황'과 '소액주주현황'을 기재하지 않습니다.

3. 주가 및 주식 거래실적

당사는 기업공시서식 작성기준에 따라 분·반기보고서의 본 항목을 기재하지 않습니다.

VIII. 임원 및 직원 등에 관한 사항

1. 임원 및 직원 등의 현황

가. 임원 현황

(기준일 : 2025년 09월 30일)

(단위 : 주)

성명	성별	출생년월	직위	등기임원 여부	상근 여부	담당 업무	주요경력	소유주식수		최대주 주와의 관계	재직기 간	임기 만료일
								의결권 있는 주식	의결권 없는 주식			
CHUNG KEVIN KYUBONG	남	1957.06	회장	사내이사	상근	경영총괄	University of Dallas, MBA University of Alabama, 회계학 석사 SH에너지화학 경영총괄 회장('15.03~'19.03) SH에너지화학 대표이사 회장('19.03~'21.03) SH에너지화학 공동대표이사 회장('21.03~'22.02) SH에너지화학 대표이사 회장('22.02~현재)	-	-	-	18년	2027.03.30
서미혜	여	1975.02	사장	사내이사	상근	경영총괄	The University of Texas 회계학 석사 NYU Stern School of Business 국제재무학 석사 SH에너지화학 CFO 전무('15.03~'17.03) SH에너지화학 경영총괄임원 부사장('17.03~'21.03) SH에너지화학 공동대표이사 사장('21.03~'22.02) SH에너지화학 경영총괄임원 사장('22.02~현재)	-	-	-	18년	2028.03.28
박수진	남	1971.01	이사	사내이사	상근	기술담당	전북대학교 산업기술대학원 화학공업석사 SH에너지화학 기업부설연구소 연구3파트장 ('17.04~'21.03) SH에너지화학 기업부설연구소 소장 이사('21.04~현재)	-	-	-	8년	2028.03.28
성원모	남	1955.11	이사	기타비상 무이사	비상근	경영자문	미국 펜실베이니아주립대 석유가스공학 박사 한양대학교 자원환경공학과 교수('00.03 ~'21.02) 한양대학교 자원환경공학과 명예교수('21.03~현재) SH에너지화학 기타비상무이사('13.03~'19.03) SH에너지화학 사외이사('19.03~'25.03) SH에너지화학 기타비상무이사('25.03~현재)	-	-	-	12년	2028.03.28
이준수	남	1965.12	이사	사외이사	비상근	경영자문	동국대학교 대학원 회계학 석사 아람파이낸스서비스, CV I&A 대표이사 상무 ('02.08~'21.02) 제이파트너스 대표이사('14.08~'21.02) 피델리스 자산운용 부문대표('21.03~'22.06) 경남큐에스에프 부사장('22.07~24.11) 동성회계법인 본부장('24.11~현재) SH에너지화학 사외이사('23.03~현재)	-	-	-	2년	2026.03.30

한상원	남	1957.10	이사	사외이사	비상근	경영자문	고려대 정책과학대학원 정치학 석사 국무총리실 안전환경정책관(2012) 국무조정실 민관합동규제개선추진단 부단장(2014) (사)해외자원개발협회 상근부회장('17.02~'20.02) (사)한국가스전문검사기관협회 회장('21.03~현재) SH에너지화학 사외이사('25.03~현재)	-	-	-	-	2028.03.28
SONG JAMES JAE	남	1984.12	이사	사외이사	비상근	경영자문	에일대 경제학과 졸업 뉴욕소재 Steve&Barry's LLC 근무('07.10~'08.07) 뉴욕소재 GAP, Inc. 근무(17.02~18.09) 뉴욕소재 AEO International 근무 Senior Director (18.09~현재) SH에너지화학 사외이사('25.03~현재)	-	-	-	-	2028.03.28
오동환	남	1967.11	부사장	미등기	상근	경영총괄	서울대학교 화학공학과 졸업 (주)STX 조선해양 플랜트 사업기획실장('12~'14.03) 사우디 아람코코리아 LLC 임원('16.04~'17.01) (주)이수화학 사업기획 본부장/ 전무('17.06~'21.05) (주)STX 사업총괄 임원('21.06~'22.08) (주)DE&C 사외이사('23.01~ 현재)	-	-	-	-	-
이종주	남	1966.07	상무	미등기	상근	생산담당	전남대학교 고분자공학과 졸업 현)공장장	-	-	-	15년	-

기타비상무이사 정미영, 사외이사 이남녕은 2025년 3월 28일 임기 만료되었습니다.
미등기임원 노상섭은 2025년 4월 1일 퇴임하였습니다.

나. 직원 등 현황

(기준일 : 2025년 09월 30일)

(단위 : 백만원)

직원										소속 외 근로자			비고
사업부문	성별	직 원 수					평 균 근속연수	연간급여 총 액	1인평균 급여액	남	여	계	
		기간제 정함이 없는 근로자		기간제 근로자		합 계							
		전체	(단시간 근로자)	전체	(단시간 근로자)								
합성수지등 제조	남	136	-	1	-	137	12.7	9,008	66	-	-	-	-
"	여	10	-	1	-	11	7.2	377	34				-
합 계		146	-	2	-	148	12.3	9,385	63				-

'소속 외 근로자'는 「고용정책 기본법」 제15조의6 제1항에 따라 작성하지 않습니다.

1) 육아지원제도 사용현황

(기준일 : 2025년 09월 30일)

(단위 : 명, %)

구분	당기(68기 3분기)	전기(67기)	전전기(66기)
육아휴직 사용자수(남)	-	-	1
육아휴직 사용자수(여)	-	-	-
육아휴직 사용자수(전체)	-	-	1

육아휴직 사용률(남)	-	-	33.3
육아휴직 사용률(여)	-	-	-
육아휴직 사용률(전체)	-	-	33.3
육아휴직 복귀 후 12개월 이상 근속자(남)	1	1	-
육아휴직 복귀 후 12개월 이상 근속자(여)	1	2	2
육아휴직 복귀 후 12개월 이상 근속자(전체)	2	3	2
육아기 단축근무제 사용자 수	-	1	-
배우자 출산휴가 사용자 수	1	2	1

육아휴직 복귀 후 12개월 이상 근속자의 경우 당사는 2021년 이후 육아휴직을 사용한 적이 있는 근로자를 대상으로 누적 집계하였습니다.

2) 유연근무제도 사용 현황

(기준일 : 2025년 09월 30일)

(단위 : 명)

구분	당기(68기 3분기)	전기(67기)	전전기(66기)
유연근무제 활용 여부	활용	활용	활용
시차출퇴근제 사용자 수	2	2	3
선택근무제 사용자 수	-	-	-
원격근무제(재택근무 포함)사용자 수	-	-	-

3) 미등기임원 보수 현황

(기준일 : 2025년 09월 30일)

(단위 : 백만원)

구분	인원수	연간급여 총액	1인평균 급여액	비고
미등기임원	5	494	99	-

연간급여 총액에는 2025년 4월 1일 퇴임한 미등기임원 노상섭의 퇴직소득 823백만원이 미 포함 되어 있습니다.

2. 임원의 보수 등

<이사·감사 전체의 보수현황>

1) 주주총회 승인금액

(단위 : 백만원)

구분	인원수	주주총회 승인금액	비고
----	-----	-----------	----

이사(사외이사포함)	7명	3,000	-
------------	----	-------	---

2) 보수지급금액

2-1. 이사·감사 전체

(단위 : 백만원)

인원수	보수총액	1인당 평균보수액	비고
7	901	129	-

2-2. 유형별

(단위 : 백만원)

구 분	인원수	보수총액	1인당 평균보수액	비고
등기이사 (사외이사, 감사위원회 위원 제외)	3	829	276	-
사외이사 (감사위원회 위원 제외)	-	-	-	-
감사위원회 위원	4	72	18	-
감사	-	-	-	-

3) 보수지급기준

구 분	종류	지급기준
등기이사 (사외이사, 감사위원회 위원 제외)	근로소득	- 2024.03월 이사회에서 직무·직급, 근속기간, 리더십, 전문성, 회사 기여도 등을 종합적으로 반영한 임원연봉테이블이 승인되었음. - 주주총회에서 승인받은 이사보수한도내에서 매월 균등 분할하여 지급 함.
	퇴직소득	- 임원퇴직금 지급규정에 따라 평균임금, 근속년수에 임원퇴직금 기준 지급율을 적용해 산정함.
사외이사 (감사위원회 위원 제외)	근로소득	-
	퇴직소득	-
감사위원회 위원	근로소득	- 주주총회에서 승인받은 이사보수한도내에서 매월 균등 분할하여 지급 함.
	퇴직소득	-

<보수지급금액 5억원 이상인 이사·감사의 개인별 보수현황>

1) 개인별 보수지급금액

(단위 : 백만원)

이름	직위	보수총액	보수총액에 포함되지 않는 보수
CHUNG KEVIN KYUBONG	회장	507	-

2) 산정기준 및 방법

(단위 : 백만원)

이름	보수의 종류		총액	산정기준 및 방법
CHUNG KEVIN KYUBONG	근로소득	급여	507	- 2024.03월 이사회에서 직무·직급(회장), 근속기간(18년), 리더십, 전문성, 회사기여도 등을 종합적으로 반영한 임원연봉테이블이 승인되었음. - 주주총회에서 승인받은 이사보수한도내에서 1~9월 중 507백만원을 지급함.
		상여	-	-
		주식매수선택권 행사이익	-	-
		기타 근로소득	-	-
	퇴직소득		-	-
	기타소득		-	-

<보수지급금액 5억원 이상 중 상위 5명의 개인별 보수현황>

1) 개인별 보수지급금액

(단위 : 백만원)

이름	직위	보수총액	보수총액에 포함되지 않는 보수
노상섭	부사장	879	-
CHUNG KEVIN KYUBONG	회장	507	-

2) 산정기준 및 방법

(단위 : 백만원)

이름	보수의 종류		총액	산정기준 및 방법
노상섭	근로소득	급여	56	- 2022.03월 이사회에서 직무·직급(부사장), 근속기간(16년), 리더십, 전문성, 회사기여도 등을 종합적으로 반영한 임원연봉테이블이 승인되었음. - 주주총회에서 승인받은 이사보수한도내에서 1~3월 중 56백만원을 지급함.
		상여	-	-
		주식매수선택권 행사이익	-	-
		기타 근로소득	-	-
	퇴직소득		823	- 임원퇴직금 지급규정에 따라 평균임금, 근속년수에 임원퇴직금 기준지급율을 적용해 산정함.

	기타소득		-	-
이름	보수의 종류		총액	산정기준 및 방법
CHUNG KEVIN KYUBONG	근로소득	급여	507	- 2024.03월 이사회에서 직무·직급(회장), 근속기간(18년), 리더십, 전문성, 회사기여도 등을 종합적으로 반영한 임원연봉테이블이 승인되었음. - 주주총회에서 승인받은 이사보수한도내에서 1~9월 중 507백만원을 지급함.
		상여	-	-
		주식매수선택권 행사이익	-	-
		기타 근로소득	-	-
	퇴직소득		-	-
	기타소득		-	-

IX. 계열회사 등에 관한 사항

1. 계열회사 현황

가. 계열회사 현황(요약)

(기준일 : 2025년 09월 30일)

(단위 : 사)

기업집단의 명칭	계열회사의 수		
	상장	비상장	계
-	-	2	2

※상세 현황은 '상세표-2. 계열회사 현황(상세)' 참조

당사는 기업집단의 명칭이 없습니다.

계열회사에는 SH Energy USA, Inc.(비상장), (주)리얼티어드바이저스코리아(비상장)가 있습니다

나. 임원겸직 현황

[2025.09.30 현재]

구분	성명	회사
상근 사내이사	CHUNG KEVIN KYUBONG	SH Energy USA, Inc. 이사 (주)리얼티어드바이저스코리아 이사
상근 사내이사	서미혜	SH Energy USA, Inc. 이사 (주)리얼티어드바이저스코리아 이사

2. 타법인출자 현황(요약)

당사는 기업공시서식 작성기준에 따라 분·반기보고서의 본 항목을 기재하지 않습니다.

X. 대주주 등과의 거래내용

1. 이해관계자와의 거래

가. 특수관계자 현황

특수관계자종류	회사명
종속회사	SH Energy USA, Inc. (주)리얼티어드바이저스코리아

나. 특수관계자 간의 중요한 영업 상의 거래 내용과 채권, 채무의 내용

(단위: 백만원)

구 분	회 사	당3분기		전3분기		2025.09.30			2024.12.31		
		매출 등 (*1)	매입 등	매출 등	매입 등	리스채권	장기 미수수익 (*2)	선수금	리스채권	장기 미수수익 (*2)	선수금
종속기업	SH Energy USA, Inc.	10,143	-	5,264	-	-	5,206	35	-	5,458	576
종속기업	(주)리얼티어드바이저스코리아	18	-	-	-	46	-	-	-	-	-

(*1) 당사가 중간리스제공자로서 리스한 건물을 특수관계자((주)리얼티어드바이저스코리아)에게 전대리스로 제공하여 인식한 이자수익, 사용권자산 처분이익 등(18백만원)이 포함되어 있습니다.

(*2) 당3분기말 및 전기말 현재 장기미수수익에 대하여 대손충당금 5,206백만원 및 5,458백만원을 설정하고 있습니다.

다. 특수관계자와의 자금거래

(단위: 백만원)

구 분	회 사	2025.09.30	2024.12.31
		리스채권 회수 등(*)	리스채권 회수 등(*)
종속기업	(주)리얼티어드바이저스코리아	14	-

(*)당기에 리스채권이 회수된 금액 및 관리비수익이 포함되어 있습니다.

XI. 그 밖에 투자자 보호를 위하여 필요한 사항

1. 공시내용 진행 및 변경사항

신고일자	제목	신고내용	신고사항의 진행사항
2018.11.15	자기주식취득 신탁계약체결 결정	계약금액 : 20억원 계약기간 : 2018.11.15~2019.05.15	2019.02.18 공시 : 신탁계약에 의한 취득상황보고서 2019.05.15 공시 : 계약기간의 연장 2020.05.15 공시 : 계약기간의 연장 2021.05.13 공시 : 계약기간의 연장 2022.05.11 공시 : 계약기간의 연장 2023.05.03 공시 : 계약기간의 연장 2024.05.08 공시 : 계약기간의 연장 2025.04.28 공시 : 계약기간의 연장 정정전 : 24.05.15~25.05.15 정정후 : 25.05.15~26.05.15

2. 우발부채 등에 관한 사항

가. 그 밖의 우발채무 등

1) 회사는 서울보증보험(주)으로부터 인허가 관련하여 68,000천원(전기말: 68,000천원)의 지급보증을 제공받고 있습니다.

3. 제재 등과 관련된 사항

가. 행정기관의 제재현황

일자	제재기관	대상자	처벌 또는 조치내용	금전적 제재금액	사유	근거법령	처벌 또는 조치 에 대한 회사의 이행현황	재발 방지를 위한 회사의 대책
2025.04	전북지방환경청	SH에너지화학	경고 및 벌금부과	과태료 2백만원	배출구에 연결된 대기오염배출 시설의 이송배관이 마모되어 이를 통해 오염물질 일부 누출	「환경오염시설의 통합관리에 관한 법률」 제21조제1항제1호다목, 제22조제1항제11호, 제47조제6항제2호	마모부분 보완, 과태료 납부 (2025.04)	1)주기적 점검 2) 근무자교육
				과태료 3백만원	배출시설 및 방지시설의 가동시간과 자가측정 실시한 실제시간의 불일치	「환경오염시설의 통합관리에 관한 법률」 제32조제1호다목, 제22조제2항제4호, 제47조제3항제5호	과태료 납부 (2025.04)	1) 생산일지 대조하여 배출시설 및 방지시설 가동시간 기록 2) 담당자 및 근무자 교육
			경고	-	대기 자가 측정 과정에서 굴뚝 내 시료 채취 위치가 법규 기준과 맞지 않음	「환경오염시설의 통합관리에 관한 법률」 제31조제1항, 제22조제2항제2호	-	1)측정공 위치 하향 재설치

4. 작성기준일 이후 발생한 주요사항 등 기타사항

가. 녹색경영

당사는 기업공시서식 작성기준에 따라 분·반기보고서의 본 항목을 기재하지 않습니다.

XII. 상세표

1. 연결대상 종속회사 현황(상세)

☞ 본문 위치로 이동

(단위 : 백만원)

상호	설립일	주소	주요사업	최근사업연도말 자산총액	지배관계 근거	주요종속 회사 여부
SH Energy USA, INC.	2008.03.20	13155 Noel Rd. Ste 900, Dallas, TX 75240, USA	자원개발, 도소매	6,455	의결권 50% 이상	×
(주)리얼티어드바이저스코리아	2001.07.30	서울시 강남구 테헤란로 445 (삼성동,본솔빌딩 14층)	경영 컨설팅	3,838	의결권 50% 이상	×

2. 계열회사 현황(상세)

☞ 본문 위치로 이동

(기준일 : 2025년 09월 30일)

(단위 : 사)

상장여부	회사수	기업명	법인등록번호
상장	-	-	-
		-	-
비상장	2	SH Energy USA, Inc.	해외
		(주)리얼티어드바이저스코리아	110111-2298275

3. 타법인출자 현황(상세)

당사는 기업공시서식 작성기준에 따라 분·반기보고서의 본 항목을 기재하지 않습니다.

【 전문가의 확인 】

1. 전문가의 확인

2. 전문가와의 이해관계